

Rapport d'activité 2019

COMMUNAUTÉ DE COMMUNES
DU PAYS DE LANDERNEAU-DAOULAS



www.pays-landerneau-daoulas.fr

Le mot du président



Patrick LECLERC

Président de la
Communauté de
communes du Pays de
Landerneau-Daoulas.

Je suis heureux de vous adresser le rapport d'activités 2019. Cette synthèse non exhaustive reprend quelques-unes des actions réalisées au bénéfice de notre territoire.

Alors que les nécessaires transitions écologique et numérique bousculent nos modes de vie, nous anticipons et accompagnons ces mutations en structurant la Communauté, en veillant à resserrer ses liens avec les communes membres comme avec ses partenaires extérieurs.

Nous avons ainsi conforté notre développement économique, créateur d'emplois et 1^{er} facteur d'attractivité du Pays de Landerneau-Daoulas. Avec la nouvelle zone de Sant Alar et la Maison de l'Entreprise, nous renforçons notre capacité à agir au bénéfice du territoire.

Au sein du Pays de Brest, nous avons innové en créant le 1^{er} portail d'économie circulaire, le G4DEC, pour faire de nos déchets des ressources. Nous avons poursuivi l'élaboration du Contrat Local de Santé et le travail sur les mobilités, initié le Plan Climat Air Energie Territorial (PCAET), valorisé nos atouts touristiques au sein de Brest Terres Océanes...

L'arrêt du Plan Local d'Urbanisme intercommunal (PLUi), après 4 ans d'allers retours permanents entre les communes et la Communauté, répond à cette même volonté d'agir à l'échelle la plus pertinente. Avec notre politique d'aménagement concertée, nous travaillons ensemble à la qualité du cadre de vie : développement équilibré du territoire, dynamisme de nos centralités, protection de la biodiversité, maillage de services publics de proximité...

Construire des politiques publiques ambitieuses, au plus près des attentes des communes et des habitants guide notre action depuis 2014.

Je tiens à remercier l'ensemble des agents et les élus, communaux et communautaires, qui, par leur engagement au quotidien, font du Pays de Landerneau-Daoulas, un territoire entreprenant, accueillant et solidaire.

Sommaire

- 03** FONCTIONNEMENT ET ADMINISTRATION
Le bureau communautaire
Les commissions thématiques
L'organigramme des services
Finances & Budget
Ressources humaines
Communication
- 14** UN TERRITOIRE ENTREPRENANT :
 UNE DYNAMIQUE EN FAVEUR DE L'EMPLOI
Développement économique
Tourisme
- 20** UN TERRITOIRE ACCUEILLANT :
 UNE QUALITÉ DE CADRE DE VIE CONFORTÉE
Habitat / Urbanisme
Environnement
- 24** UN TERRITOIRE SOLIDAIRE
Services à la population
Informatique et système
d'information géographique (SIG)
Autorisation du Droit des Sols et
Assistance à Maîtrise d'Ouvrage
(AMO)

Le Pays de Landerneau-Daoulas



Communauté de communes du Pays de Landerneau-Daoulas

22 communes

48 élus communautaires

49 653 habitants au 1^{er} janvier 2019

370 km²

16 000 emplois

1 300 entreprises

2^e intercommunalité du Pays de Brest
en nombre d'habitants et d'emplois

Le bureau communautaire en 2019

LE PRÉSIDENT



Patrick LECLERC

LES VICE-PRÉSIDENTS



Yvon BESCOND

Eau et Assainissement



Laurence FORTIN

Prospective (Finances et
Projet de territoire)



Bernard GOALEC

Ressources humaines,
mutualisation, urbanisme,
accompagnement des
communes



Alexandra GUILLORE

Services à la population
(Aqualorn, politique sportive,
CLIC, initiation à la musique,
transports scolaires,
crèche communautaire)



Jean-Bernard FLOCH

Economie, action sociale
liée à l'emploi



Marie-Claude MORVAN

Habitat, logements
d'urgence, mesures ASLL,
gens du voyage



Chantal SOUDON

Plan local des
déplacements, modes
actifs / accessibilité,
environnement



Julien POUPON

Tourisme, nautisme,
DSP Moulin Mer et
Gorre Menez, charte de
l'environnement

Les commissions thématiques

au 31 décembre 2019

Aménagement

Vice-présidents : Laurence FORTIN, Marie-Claude MORVAN, Chantal SOUDON, Jean-Bernard FLOCH.

Yvan MOULLEC, Monique HERROU, Jean CRENN, Jean-Noël LE GALL, Jacques GUILLOU, Georges PHILIPPE, Elisabeth OMNES, Henri MORVAN, Solenn ROUBY.

Finances/Ressources humaines

Vice-présidents : Laurence FORTIN, Bernard GOALEC.

Marc JEZEQUEL, Anne TANGUY, André SERGENT, Gilles TANDÉO, Jean-René LE GUEN, Frédéric KERLAN, Gilles MAILFERT.

Environnement

Vice-présidents : Yvon BESCOND, Chantal SOUDON.

Jean-Luc LE SAUX, Michel COJEAN, Joël CANN, Michel CORRE, Jean-Jacques PITON, Robert ANDRE, Yves CYRILLE, Viviane BERVAS, Jean-Jacques BONIZ, Marie-Line MAHE, Evelyne MASCLEF.

Services à la population/Tourisme

Vice-présidents : Alexandra GUILLORE, Julien POUPON.

Michel RIOU, Sylvie LE GUILLOU, Marie-France TRMAL, Marie-José CUNIN, Marie-Hélène BEGOC, Pierre LEBALLEUR, Annie PONT, Gilles CALVEZ, Marie-Renée PAGE, Nathalie GODET, Marie-Thérèse MERDY, Karine CORNILY.



Économie

- ZAE (zones d'activités économiques (acquisition, aménagement et gestion) : plus de 20 sur l'ensemble du territoire
- Pépinière d'entreprises de Mescoat à Landerneau
- Hôtels d'entreprises (Mescoat et quai de Léon à Landerneau, les deux rivières à Daoulas, Lannuzel à Dirinon)
- Opérations mixtes (Le Tréhou, Hanvec, Saint-Thonan, Saint-Divy, L'Hôpital-Camfrout)
- Crèche d'entreprises la cabane aux bruyères

Gestion des déchets

- Collecte des déchets
- Tri des déchets : centres de tri, déchèterie, aires de déchets verts, ambassadrices du tri

Découverte du territoire

- Randonnée : sentiers communautaires, vélo-route
- Sites naturels : Opérateur des tourbières de Langazel, zone Natura 2000
- Patrimoine : valorisation touristiques de sites patrimoniaux (enclos paroissiaux...)

Nautisme

- Initiation des scolaires à la pratique d'activités nautiques
- Offres touristiques nautiques
- Centre nautique de Moulin Mer

Musique pour les scolaires

- Intervention de dumistes dans les écoles
- Spectacles JMF (Jeunesses musicales de France) spectacle et transport

Eau

- Transfert de compétence et de gestion à Eau du Ponant depuis le 1^{er} janvier 2019

Énergie, réseau de chaleur

- Construction et gestion d'un réseau de chaleur alimenté par une chaufferie approvisionnée au bois

Plan Climat Air Energie Territorial (PCAET)

Déploiement du très haut débit (Internet)

Animations

- Soutien aux animations à caractère touristique et aux grands événements

Centre de secours du SDIS

(service départemental d'incendie et de secours – Pompiers)

Maison des services publics

(services CCPLD, Trésor public, pôle emploi...)

Transport scolaire

- Financement

Assainissement (SPAC / SPANC)

- Assainissement transféré à Eau du Ponant (SPANC / SPAC)
- SPANC (assainissement non collectif – environ 17 000 habitants) : Vérification de la conformité des installations
- SPAC (assainissement collectif) : Gestion du réseau et des stations d'épuration

Habitat

- Plan local d'habitat (PLH)
- Aide à l'habitat, logements d'urgence

Aqualorn

- Gestion du centre aquatique
- Apprentissage de la natation pour les scolaires

Sport

- Salle de sport communautaire
- Rénovation de salles de sports communales

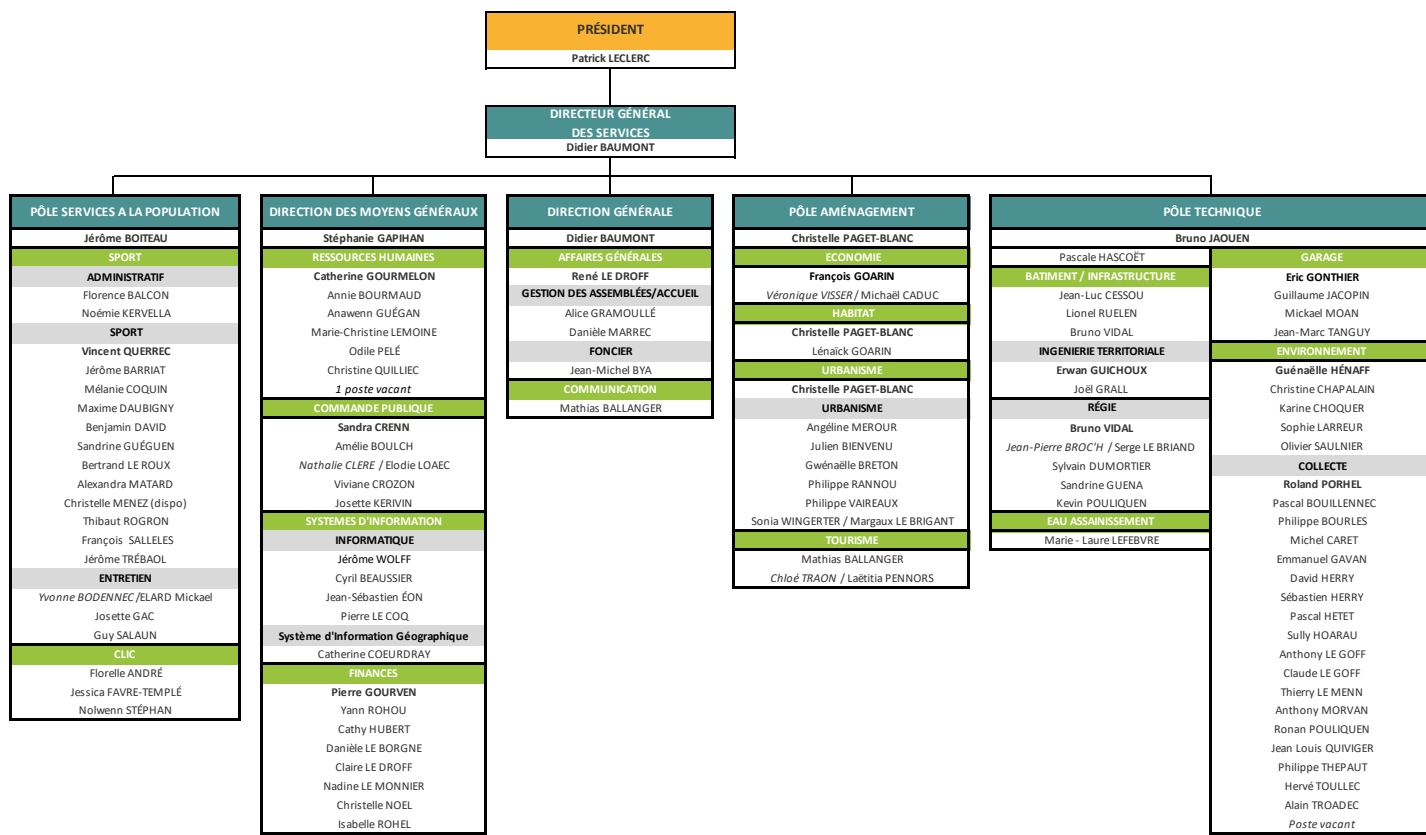
Centre local d'information et de coordination (Clic)

- Information et conseil pour les personnes de plus de 60 ans

Urbanisme

- Plan Local d'Urbanisme intercommunal (PLUi)
- Instructions des autorisations d'urbanisme
- Procédures d'évolution des documents d'urbanisme communaux

L'organigramme des services



Plusieurs services sont mutualisés entre la Communauté de communes et la Ville de Landerneau, souvent avec les communes et parfois avec les EPCI voisins :

- 1 la direction des moyens généraux avec les services commande publique, systèmes d'information, ressources humaines et finances. Services supports de la CCPLD, les moyens généraux agissent pour les deux collectivités. Une partie de leurs activités s'est étendue aux communes et aux syndicats du territoire dans le cadre du schéma de mutualisation ;
- 2 l'instruction des autorisations d'urbanisme (ADS - Autorisation du Droit des Sols) ;
- 3 le garage ;
- 4 l'accompagnement des communes en ingénierie (Assistance à Maîtrise d'Ouvrage) ;
- 5 le G4DEC, portail d'économie circulaire mutualisé entre 4 intercommunalités.

Finances & Budget

Le service finances mutualisé entre la CCPLD et la ville de Landerneau répond aux besoins budgétaires et comptables des deux collectivités.

Une priorité

Maintenir une capacité d'investissement suffisante pour préparer l'avenir.

Des grandes actions

Mise en œuvre de deux contrats de délégation en concession Eau et Assainissement

A partir du 1^{er} janvier 2019, le transfert de la compétence eau et le transfert de gestion eau et assainissement est acté avec Eau du Ponant, dans le cadre de deux contrats de délégation en concession pour 9 ans. Le pilotage des aspects comptables et financiers de ces nouvelles délégations de services publics a été assuré par le service finances.

Plusieurs étapes ont été nécessaires :

- 1 accompagnement comptable et administratif des communes,
- 2 centralisation de tous les actifs, communes et syndicats,
- 3 transfert des emprunts,
- 4 dissolution des syndicats.

Les tarifs hétérogènes convergent vers un tarif unique au 1^{er} janvier 2023 pour l'assainissement et au 1^{er} janvier 2029 pour l'eau potable.

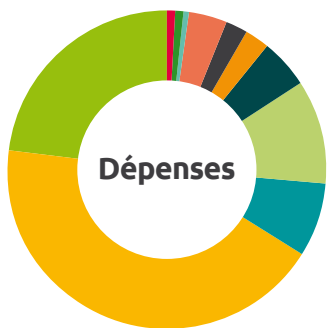
Comptes administratifs 2019	Recettes		Dépenses	
	Fonct.	Invest.	Fonct.	Invest.
Budget général	26 283 846,89 €	4 569 990,59 €	22 574 149,29 €	6 097 126,18 €
Budget Economie	2 600 018,28 €	3 654 391,32 €	2 600 018,28 €	3 496 480,21 €
Budget Moulin Mer	104 897,85 €	804 566,89 €	104 897,85 €	891 263,42 €
Budget CLIC	129 073,49 €	1 178,40 €	129 073,49 €	1 178,40 €
Budget Assainissement	1 231 382,79 €	2 984 098,68 €	1 215 379,74 €	2 971 087,09 €
Budget Eau	926 044,31 €	838 602,27 €	365 848,50 €	913 778,15 €
Budget Eau Dsp avant transfert	746 494,27 €	141 622,61 €	116 549,60 €	76 331,19 €
Budget réseau de chaleur	224 158,91 €	116 828,96 €	194 088,53 €	124 570,16 €
Budget Photovoltaïque	47 681,68 €	23 735,14 €	37 123,02 €	28 571,56 €
Total	32 293 598,47 €	13 135 014,86 €	27 337 128,30 €	14 600 386,36 €

Montants exprimés en K€	2016	2017	2018	2019
Encours de dette	20 260	18 162	16 001	14 340
Capacité d'autofinancement	4 111	4 144	3 834	4 471

Fonctionnement

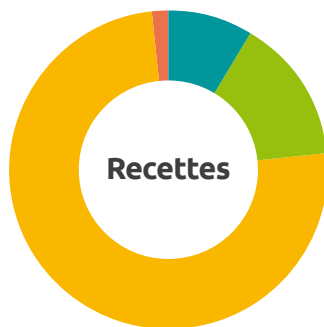


- Fiscalité • 56,25%
- Produits des services • 10,18%
- TEOM • 11,67%
- DGF • 7,15%
- Financement des services communs • 5,13%
- Subventions/participations • 6,35%
- Cessions • 3,26%

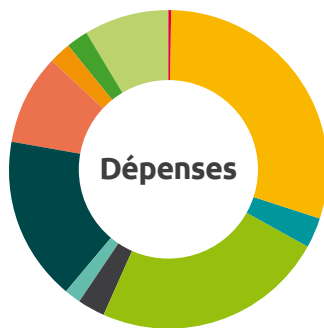


- Tourisme • 0,92%
- Divers • 0,83%
- Eau et Assainissement • 0,58%
- Economie • 3,82%
- Services techniques • 2,39%
- Aménagement (urbanisme et habitat) • 2,50%
- Contingent incendie • 4,92%
- Subv/participations • 10,45%
- Equipements loisirs et sportifs • 7,49%
- Services généraux • 43,28%
- Déchets • 22,80%

Investissement



- FCTVA • 8,75%
- Subventions • 14,82%
- Affectations • 74,80%
- Autres • 1,63%



- Tourisme • 0,42%
- Très haut débit • 29,86%
- Habitat • 2,98%
- Economie • 23,56%
- Site de Gorre Menez • 2,67%
- Maison des services publics • 1,78%
- Centre nautique • 16,52%
- Aqualorn et la Cimenterie • 9,29%
- Urbanisme • 2,12%
- Investissements divers • 2,40%
- Déchets • 8,41%

Chiffres clés

45,4 millions d'euros
de budget global

8 agents (7,8 ETP)

19 619 écritures comptables
réalisées pour la CCPLD

Perspectives 2020

Poursuivre la liquidation des syndicats dissous suite à la mise en œuvre des deux contrats de délégation.

Mettre à jour les fiches d'emploi des agents suite à une réorganisation du service.

Ressources humaines

Le service ressources humaines de la collectivité s'engage pour favoriser une meilleure qualité de vie au travail tout en développant une culture de prévention.

Une priorité

Sensibiliser les agents à leurs conditions de travail et développer les moyens nécessaires pour mettre en place d'une culture de prévention.

Des grandes actions

Le service ressources humaines mutualisé avec la ville de Landerneau a réalisé son activité à hauteur de 64% pour la ville et de 36% pour la Communauté. 2,5 ETP ont donc été consacrés à la Communauté. En 2019, le service ressources humaines a passé des contrats avec de nouveaux partenaires tant pour la gestion des carrières que pour la protection sociale.

Mise en place d'un nouveau SIRH

Au 1^{er} janvier 2019, le service a mis en place un nouveau Système d'Information des Ressources Humaines (SIRH) avec le Centre de Gestion du Finistère. Cette solution informatique permet d'accéder à un ensemble de fonctionnalités pour faciliter la gestion des ressources humaines. Les modules paie et gestion des carrières ont été déployés sur cette première année de fonctionnement.

Un nouveau contrat de prévoyance proposé aux agents

95 agents ont souscrit au nouveau contrat de prévoyance pour garantir leur maintien de salaire. Les agents ont eu le choix de personnaliser leur couverture de prévoyance (garanties maintien de salaire en situation d'incapacité et d'invalidité, assurance décès, rente éducative).

Mise en place d'une culture de prévention

La collectivité poursuit sa démarche de prévention au travail. Plusieurs actions ont été mises en place :

- 1 des études ergonomiques sur les postes de travail : gestes et postures,
- 2 formation des agents sur la réglementation en matière d'hygiène et de sécurité,
- 3 extension des formations aux "gestes qui sauvent" à l'ensemble des agents.

Moments **forts**



Formation de sensibilisation aux premiers secours aux agents le 17 avril

Chiffres clés

107 agents (+ saisonniers)

7 agents RH (6,8 ETP)

178 paies/mois éditées

Perspectives 2020

Poursuivre la formation des agents au vu de la technicité croissante des missions exercées.

Recruter un agent coordinateur carrière et paie.

Communication

Faire connaître et promouvoir les services, actions et projets de la Communauté de communes à destination de ses habitants, de ses élus et de ses agents : telles sont les missions du service communication.

Une **priorité**

Mieux communiquer sur les missions et atouts du territoire.

Parutions

- Lancement et diffusion de trois newsletters à destination des communes et des abonnés du site web (janvier, juillet et octobre 2019)
- Diffusion de trois lettres internes à destination des agents de la CCPLD (janvier, mai et septembre 2019)
- Diffusion de la lettre d'information n°3 du PLUi
- Relais d'informations ponctuels auprès des mairies (environnement, PLUi, CLIC, permanences Energ'ence, etc.)
- Lancement et diffusion de deux newsletters à destination des hébergeurs et partenaires de l'office de tourisme (juillet et octobre)
- Actualisation et diffusion de brochures (Café des aidants, horaires Aqualorn, éditions touristiques, plaquette redevance spéciale, autocollants environnement et garage, etc.)
- Réalisation des cartes de vœux 2019

Relations presse

- Rédaction de communiqués et organisation de points presse (accompagnement des entreprises, portes ouvertes de l'industrie, création du G4DEC, dispositif commerces à l'essai, promotion des composteurs, lancement de la saison touristique, distribution de gourdes avec Eau du Ponant, etc.)

Sites web et réseaux sociaux

- Actualisation et animation du site Internet www.pays-landerneau-daoulas.fr (mises à jour, publication de 15 actualités en 2019). 57 247 visites uniques en 2019 sur ce site Internet (46 232 en 2018). Les pages les plus vues concernent les informations sur la collecte et les déchèteries, les actualités, la rubrique "se déplacer", l'office de tourisme et les randonnées.
- Animation des comptes Facebook CCPLD (884 fans, 97 publications en 2019) et Office de tourisme (1572 fans, 256 publications en 2019)
- Vidéos des vœux 2019 illustrant le transfert de la compétence de l'eau potable et les grands projets 2019 (PLUi et très haut débit) : 582 vues sur la chaîne Youtube CCPLD (63 vues en 2018)

Événements internes

- Visites des expositions au FHEL et à l'abbaye de Daoulas pour les agents et élus de la CCPLD (janvier et juillet 2019)
- Deux séminaires des élus : à Saint-Thonan le 2 février et au Tréhou le 26 octobre 2019
- Vœux au personnel et galettes des rois (15 janvier 2019)
- Une réunion de présentation au personnel le 24 juin 2019

Moments forts

Vœux au personnel le 15 janvier



*Les élus réunis
en atelier lors du
séminaire des élus
de Saint-Thonan le
2 février*



Chiffres clés

57 247 visites sur le site Internet

884 fans sur notre page Facebook

3 newsletters
et lettres internes envoyées

2 séminaires des élus et visites guidées
(FHÉL et Abbaye de Daoulas).

Perspectives 2020

Promouvoir les atouts du territoire
dans un objectif d'attractivité.

Améliorer la communication au
bénéfice des habitants et des élus.

UN TERRITOIRE ENTREPRENANT : UNE DYNAMIQUE EN FAVEUR DE L'EMPLOI

Développement économique

Accompagner l'activité économique, développer l'emploi, attirer et promouvoir le territoire : tels sont les objectifs du service économie.

Une priorité

Faire (re)connaitre les potentiels, la capacité d'accueil et d'intégration du Pays de Landerneau-Daoulas pour attirer et développer des compétences et des projets.

Des grandes actions

Accompagnement des entreprises : la Maison de l'Entreprise

Mise en place d'un guichet unique pour répondre aux questions de tous les porteurs de projets économiques (implantation, location de bureaux, création-reprise d'activité, accompagnement à l'innovation, recrutement...).

Actions en faveur de l'emploi et de l'insertion

Depuis 2013, les marchés publics de la CCPLD comprennent des clauses d'insertion sociale. La CCPLD poursuit également le travail partenarial avec le service public de l'emploi et les structures d'insertion : Pôle Emploi, Mission Locale... Dans ce sens, un premier forum du recrutement s'est déroulé le 26 avril à la Maison des Services Au Public pour présenter les dispositifs de Pôle Emploi, Défis Emploi et de la Mission Locale en présence de 11 recruteurs locaux.

Valoriser les emplois industriels locaux

- 1 Organisation de stages pour les demandeurs d'emploi dans les entreprises industrielles du territoire pour mieux identifier des solutions de recrutement ;
- 2 Opération de communication sur ces emplois industriels locaux dans les établissements de formation du territoire ;
- 3 Signature d'une convention avec SATO Intérim le 10 octobre 2019.

Moments forts



Portes ouvertes
de l'industrie le 16
décembre 2019



Flyer de présentation de la
Maison de l'Entreprise



Chiffres clés

1 emploi sur 2

se situe dans le pôle urbain
de Landerneau

20% des emplois sont issus de
l'économie sociale et solidaire

41% des emplois
se situent dans des Zones d'Activité
Economique (ZAE)

Perspectives 2020

Faire vivre et développer la
Maison de l'Entreprise en
renforçant ses partenariats
locaux (CCIMBO, Pôle Emploi...).

Des grandes actions

Soutien aux politiques locales

1 Agriculture : aide à l'installation des jeunes agriculteurs avec le financement de 4 dossiers en 2019 (2 à Hanvec, 1 à Irvillac, 1 à Trémaouézan) ;

2 Commerce : "Pass commerce" pour accompagner la création, reprise ou modernisation des commerces dans les centre-bourgs des communes de moins de 5 000 habitants avec un financement jusqu'à 7 500 €. Deux porteurs de projets ont été ainsi aidés en 2019 :

"Commerces à l'essai" : aide à l'implantation de nouveaux commerces à Landerneau avec 400 €/mois pour diminuer les loyers pendant 6, 9 ou 12 mois. Dix projets ont été aidés en 2019.

Aménagement foncier et immobilier économique

- Aménagement et gestion de 16 Zones d'Activité Économique (ZAE) : création de la ZAE de Sant Alar à Plouédern (début des travaux en avril 2019) : 12 ha commercialisables en 2020 pour un montant global de l'opération de 3,4 millions d'euros.
- 15 bâtiments économiques, 70 locataires

Déploiement du très haut débit

Sous l'égide de Mégalis Bretagne (Fonds Europe, Etat, Région), la Communauté de communes accompagne le déploiement du très haut débit sur le territoire. Cela représente un investissement de 1,9 millions d'euros en 2019 et 11 millions d'euros sur 8 ans pour la CCPLD.

Agir économiquement à l'échelle du Pays de Brest

Algues et filière bois : la CCPLD s'investit au sein du cluster Algues et des travaux structurant la filière bois. Elle construit et porte un plan d'actions pour accélérer localement les filières particulièrement vertueuses sur les plans économique, social et environnemental.



Moments forts



Travaux sur la Zone d'Activité Economique de Sant Alar à Plouédern



Deux bénéficiaires du "Pass commerce" reçoivent une aide financière de la CCPLD

Chiffres clés

3,4 millions d'euros pour la création de la ZAE de Sant Alar à Plouédern

1,9 million d'euros d'investissement en 2019 pour le très haut débit

100 000 €/an pour la politique locale du commerce

Perspectives 2020

Commercialiser la zone économique de Sant Alar.

Renforcer nos dispositifs d'aide en faveur des commerces de centralité.

Tourisme

Le tourisme, levier de développement économique, est créateur d'emplois et de richesses.

Une priorité

Poursuivre la valorisation des nombreux atouts de notre territoire.

Des grandes actions

Animation de l'office de tourisme et des points i en période estivale

1 Développement de la billetterie et des produits touristiques : une démarche a été entreprise début 2019 vers les prestataires de loisirs pour intégrer de nouvelles offres de billetteries. Résultat : le nombre de demandes de billetterie a ainsi augmenté de +159% par rapport à 2018 sur la même période.

2 Réforme de la taxe de séjour au 1^{er} janvier 2019 : cette réforme concerne les hébergements non classés, désormais redevables de la taxe à hauteur d'un pourcentage (voté par la collectivité). L'acquisition d'un nouveau logiciel a permis de faciliter la gestion de la taxe de séjour, via des relances automatiques aux hébergeurs notamment, pour faire leur déclaration et reverser la taxe.

Lancement des études "Sentiers de randonnée" et "Véloroute"

En partenariat avec les communes, la Communauté a lancé une étude pour exploiter le potentiel touristique des sentiers de randonnée sur son territoire, pour les intégrer notamment dans les topoguides et cartographies dédiées. Plusieurs étapes ont été nécessaires :

- 1** réalisation d'un état des lieux partagé avec les communes,
- 2** évaluation des coûts,
- 3** portage en maîtrise d'ouvrage par les communes.

Plus de 200 kilomètres de sentiers ont été étudiés pour cette première phase d'étude pour un montant de 76 000 € hors taxes engagé par la CCPLD.

Concernant l'étude "Véloroute", 2 itinéraires ont été étudiés. Le choix d'un itinéraire d'intérêt départemental Landerneau-Dirinon-Daoulas-Loperhet a été retenu par le Département. Ce projet d'un budget de 452 000 € HT va se poursuivre en 2020.

Gestion de Moulin Mer et Gorre Menez

La CCPLD possède deux sites gérés en Délégation de Service Public (DSP) :

1 Moulin Mer à Logonna-Daoulas : des travaux de réaménagement de la cale se sont déroulés de janvier à novembre 2019 afin de faciliter les mises à l'eau d'embarcations et l'accès du centre pour les Personnes à Mobilité Réduite (PMR). Ce projet représente un investissement de 580 000 € avec des financements Région, État, Département et CCPLD.

2 Gorre Menez à Loperhet : les derniers travaux de réhabilitation du centre se sont déroulés en janvier 2019 avec la reprise du mur de soutènement (234 000 € HT).

Soutien et accompagnement à l'animation touristique

Plus de 100 000 € ont été consacrés en 2019 par la CCPLD pour le financement d'animations touristiques, associatives et communales de proximité. En complément, la collectivité est partenaire de la destination touristique Brest Terres Océanes pour participer au dynamisme touristique à l'échelle du Pays de Brest.

Moments forts



Randonnée dans la zone humide de Langazel à Trémaouézan



Balade contée à Landerneau en avril 2019



Au fil de l'eau à Daoulas

Chiffres clés

200 km de sentiers à valoriser

22 000 €
de ventes à l'office de tourisme

177 hébergements répertoriés

40 000 €
de recettes pour la taxe de séjour

Perspectives 2020

Lancer une étude de mise en tourisme "Rade de Brest" en partenariat avec Brest Terres Océanes (schéma d'aménagement, etc.).

Mettre en place un projet d'animation touristique intercommunal avec l'Atelier culturel.

UN TERRITOIRE ACCUEILLANT : UNE QUALITÉ DE CADRE DE VIE CONFORTÉE

Habitat Urbanisme

La CCPLD s'engage chaque année pour développer une politique du logement volontariste et accompagner les habitants dans leurs rénovations énergétiques.

Une priorité

Une politique du logement ambitieuse basée sur la valorisation des logements anciens

Des grandes actions

Programme Local de l'Habitat (PLH)

La Communauté de communes a défini une feuille de route pour la politique de l'habitat sur son territoire, traduite dans un document cadre : le Programme Local de l'Habitat (PLH) pour la période 2015-2021. Une enveloppe de 1,3 million d'euros est consacrée pour sa mise en œuvre sur 6 ans.

Informations au public

Des permanences gratuites sur l'habitat et l'énergie sont financées par la Communauté pour les habitants du territoire avec l'Agence Départementale d'Information sur le Logement (ADIL) et Ener'gence (agence Energie Climat du Pays de Brest). La CCPLD est également partenaire de Citémétrie et Soliha pour proposer différents services gratuits et aides dédiées pour la rénovation de l'habitat : diagnostic énergétique, conseils techniques, informations sur les subventions et financements possibles...

Opération Programmée d'Amélioration de l'Habitat (OPAH)

Une nouvelle OPAH a été lancée pour la période 2019-2024 pour un montant total de 500 000 €. Cette opération permet de soutenir les propriétaires qui souhaitent réaliser des travaux dans leur logement, en leur proposant des aides financières ainsi qu'une assistance administrative et technique gratuite.

Plan Local d'Urbanisme intercommunal (PLUi)

2019 marque la dernière ligne droite du PLUi. C'est l'aboutissement d'un chantier de longue haleine démarré, en décembre 2015, par le service urbanisme de la collectivité avec les 22 communes.

Moments forts

AMELIOREZ VOTRE HABITAT

VOUS ÊTES PROPRIÉTAIRE D'UN LOGEMENT ET VOUS AVEZ UN PROJET DE TRAVAUX ?

Contactez nous :
02 98 21 37 67
opah@ccpld.bzh



OPAH Le Pays de
Landerneau-Daoulas
vous aide
OPAH
OPERATION PROGRAMMEE D'AMELIORATION DE L'HABITAT
2019-2024
LANDERNEAU
DAOULAS

Affiche de promotion dans
le cadre de l'OPAH

Travaux de rénovation d'une maison



Lancement de l'enquête publique
du PLU le 25 juillet 2019

Chiffres clés

1,3 million d'euros investis
pour la politique de l'habitat

15% de production
de logements sociaux

1682 logements conventionnés
dont 70% à Landerneau

70% des mesures opérationnelles
du PLH réalisées ou en cours

Perspectives 2020

Poursuivre les partenariats avec les bailleurs sociaux pour une gestion plus efficace de notre parc locatif social.

Réfléchir à l'élaboration d'un nouveau Programme Local pour l'Habitat (PLH).

Environnement

Le service environnement accompagne les habitants, entreprises et collectivités du territoire dans la mise en place de solutions pratiques pour mieux trier et réduire leurs déchets.

Une priorité

Accompagner les habitants et les entreprises dans la réduction de leurs déchets.



Des grandes actions

Programme Local de Prévention des Déchets (PLPDMA)

La collectivité a mis en place un PLPDMA pour accompagner les usagers vers la réduction de leurs déchets ménagers. Plusieurs actions ont été mises en place :

- 1 l'action "verre + de solidarité" initiée en juillet 2019 en partenariat avec l'association Grain de Sel pour doper la collecte du verre. 1 €/tonne est collecté et reversé à cette association au profit d'enfants malades sur le territoire.
- 2 l'action "Pour pas un rond !" a été réalisée à La Martyre le 1^{er} décembre 2019 : il s'agissait de mettre en place une zone de dons ouverte à tous pendant une après-midi.

Collecte des déchets

L'infographie ci-contre permet de visualiser les différents types de déchets produits par les habitants. La collectivité a par ailleurs procédé au remplacement des colonnes à verre de Landerneau pour un montant de 130 248 € en novembre 2019.

Plan Climat Air Energie Territorial (PCAET)

Afin de diminuer ses émissions de gaz à effet de serre et sa consommation d'énergie, la CCPLD a réalisé un diagnostic en septembre 2019. Par la suite, quatre ateliers d'élus ont eu lieu en octobre et novembre pour définir les axes stratégiques du PCAET.

Création d'un service d'économie circulaire mutualisé : le G4DEC

Pour la première fois en Bretagne, quatre intercommunalités (les Communautés de Communes des Pays d'Iroise, des Abers, de Lesneven Côte des Légendes et de Landerneau-Daoulas) se sont alliées en faveur du développement de l'économie circulaire et de la valorisation des ressources : le G4DEC est créé. Destiné aux entreprises et aux collectivités, le G4DEC accompagne, conseille et anime des actions individuelles et collectives pour l'économie circulaire. En quelques chiffres, cela représente : 165 000 habitants, 6500 entreprises, 1255 exploitations agricoles, 68 communes.

Mobilité

Participation à l'élaboration de la stratégie mobilité durable du Pays de Brest.

Suivi du projet de la Loi d'Orientation des Mobilités (LOM) avec les acteurs économiques et les transporteurs.

Lancement du recrutement d'un chargé de mission dédié à cet enjeu.

Moments forts



Signature d'une convention par 4 intercommunalités pour la création du G4DEC



Opération "Sapin malin !" en janvier 2019



Remplacement des colonnes sur le parking de la Libération à Landerneau en novembre 2019

Chiffres clés

1 service d'économie circulaire mutualisé créé

30 colonnes enterrées remplacées

250 participants à l'action "Pour pas un rond"

4 ateliers avec 83 élus présents pour le PCAET

Perspectives 2020

Poursuivre les actions menées par le G4DEC.

Continuer à mettre en place les actions prévues dans le PLPDMA : broyage des sapins de Noël et des déchets verts, promotion des couches lavables, aide à la location de broyeur.

Services à la population

Des services à la population sont vecteurs de dynamisme et d'attractivité.

Un troisième collège public sur le territoire

Les élus et les habitants du territoire se sont mobilisés pour défendre la création d'un nouveau collège sur le territoire.

Le Conseil départemental a voté l'implantation d'un collège public au Sud-Est de Landerneau, sur le terrain du Champ de Foire. Le futur établissement, dont le budget s'élève à plus de 14,5 millions d'euros, pourra accueillir 480 élèves et entrera en fonction en 2024.

Des grandes actions

Politique scolaire d'accessibilité aux activités (natation, nautisme, musique)

La CCPLD prend en charge les interventions de DUMistes des deux écoles de musique du territoire auprès des élèves pour accompagner les projets de création musicale des écoles. Les DUMistes interviennent également dans ce cadre pour préparer les élèves à l'écoute des spectacles proposés par JM France. Par ailleurs, la collectivité participe financièrement au coût du transport pour les élèves qui ne bénéficient pas de la carte scolaire et qui fréquentent un établissement du territoire. Enfin, elle finance en totalité les activités nautiques pour les enfants du primaire et à 50% pour le secondaire.

Politique sportive de soutien aux investissements communaux et intercommunaux

Vercement de fonds de concours pour la mise aux normes accessibilité et/ou énergétique des équipements sportifs communaux.

Centre Local d'Information et de Coordination (CLIC) gérontologique

Un travail partenarial a été réalisé avec l'Agence Régionale de Santé (ARS) et le Conseil départemental du Finistère. Une évaluation externe du CLIC a permis d'actualiser le projet de service et les orientations. Un diagnostic interne a été réalisé et constitue une base de réflexion pour l'Analyse des Besoins Sociaux (ABS), préalable à la création d'un futur Centre Intercommunal d'Action Sociale (CIAS).

Dans le cadre du contrat de territoire, une coordination et mise en réseau des projets des différents acteurs est à venir, ainsi qu'une définition des priorités du nouveau contrat.

Deux équipements sportifs communautaires

Le centre aquatique Aqualorn a accueilli près de 140 000 visiteurs en 2019. Les travaux de rénovation de l'escalier principal ont permis d'améliorer l'accessibilité du bâtiment. La Cimenterie, vitrine du dynamisme sportif du territoire, a accueilli 25 manifestations sportives jusqu'au niveau national (basket, tennis de table, GRS, futsal, judo...).

Contrat Local de Santé (CLS)

Après quatre ans d'élaboration de travaux, le Contrat Local de Santé (CLS) a été signé par 7 intercommunalités du Pays de Brest le 26 juin 2019 à Hanvec. Plusieurs actions ont suivi : mise en œuvre des premières fiches actions, prévention des risques amplifiés des musiques auprès des collégiens, Moi(s) sans tabac en partenariat avec le service addictologie du Centre Hospitalier de Landerneau, échanges avec le service psychiatrie de Landerneau pour la mise en place d'un Conseil Local de Santé Mentale.

Salle de sports intercommunale de Coat Mez à Daoulas

Plusieurs communes travaillent à la réalisation d'un projet de salle de sports intercommunale. La CCPLD s'est proposée pour accompagner ces communes dans ce projet structurant en portant, par exemple, la maîtrise d'ouvrage le temps des travaux.

Moments forts



Second tour de critérium national de tennis de table le 22 novembre 2019

Animation pour le sport scolaire à la Cimenterie



Signature du Contrat Local de Santé par 7 intercommunalités le 26 juin à Hanvec

Chiffres clés

25

800 000 €/an investis pour les actions en faveur des scolaires

7 intercommunalités engagées dans un Contrat Local de Santé

25 manifestations organisées à la Cimenterie

Près de **140 000** visiteurs à Aqualorn

Perspectives 2020

Lancer une Analyse des Besoins Sociaux (ABS).

Mettre en place un Conseil Local de Santé Mentale.

Mettre en œuvre les fiches actions du Contrat Local de Santé.

Informatique et système d'information géographique (SIG)

Le service informatique répond aux besoins d'expertise et de sécurisation informatique. Le SIG conseille les utilisateurs, contrôle et garantit la mise à jour des données des communes et de la Communauté sur le site Géo Pays de Brest.

Des grandes actions

Extension de la mutualisation informatique

La mutualisation informatique entre la CCPLD, la ville de Landerneau, les 21 communes et le Syndicat Intercommunal du Plateau de Ploudiry (SIPP) poursuit son déploiement. L'objectif : accompagner les communes pour les conseiller sur tous leurs projets de sécurité informatique via la mise en place d'antivirus et de systèmes de sauvegarde notamment. Cela passe par plusieurs étapes : identification des besoins de chaque commune, recherche de solutions adaptées, etc.

Mise à jour des voies et adresses

La mise à jour des voies et adresses a été indispensable pour :

- 1 préparer l'arrivée de la fibre optique,
- 2 sécuriser le bon acheminement des courriers et services à domicile,
- 3 fiabiliser les usages GPS, notamment pour les services de secours.

Chiffres clés

450 postes de travail
(CCPLD + ville de Landerneau)

25 serveurs

30 logiciels métiers

842 interventions

Perspectives 2020

Poursuivre l'extension de la mutualisation informatique avec les communes.

Continuer la mise à jour des voies et adresses pour l'arrivée de la fibre optique.

Autorisation du Droit des Sols et Assistance à Maîtrise d'Ouvrage (AMO)

La collectivité accompagne les communes du territoire pour le traitement des dossiers d'urbanisme et dans leurs projets de commande publique.

Des grandes actions

Autorisation du Droit des Sols

Instruction des autorisations d'urbanisme en lien et pour le compte des communes de notre Communauté et celle de Lesneven Côte des Légendes (35 communes au total). L'enjeu consiste à sécuriser juridiquement les décisions communales en urbanisme par une expertise mutualisée au service des communes.

Assistance à Maîtrise d'Ouvrage (AMO) et commande publique :

une ingénierie au service des communes du territoire

Le service a réalisé 38 assistances à maîtrise d'ouvrage pour un investissement de 10,2 millions d'euros hors taxes (voirie, travaux bâtiments) et 10 groupements de commandes pour un montant de 6,2 millions d'euros hors taxes. Les différentes thématiques abordées par ces missions sont : mission RGPD (Règlement Général sur la Protection des Données), audit et prestations en assurances, entretien des toitures, impressions, tenues de travail, fournitures écoles/mairies, etc.

Chiffres clés

5 145 dossiers instruits
par les communes et le service
urbanisme mutualisé

38 missions d'Assistance à Maîtrise
d'Ouvrage (10 millions d'euros HT)

10 groupements de commandes
(6,2 millions d'euros HT)

Perspectives 2020

Conforter les groupements de
commandes au bénéfice des
communes.

Acquérir un nouvel outil pour le suivi
et la gestion du patrimoine.



Communauté de communes du pays de Landerneau-Daoulas

✉ Maison des Services Au Public
59 rue de Brest, 29800 Landerneau
☎ 02 98 21 37 67 @ accueil@ccpld.bzh
🌐 www.pays-landerneau-daoulas.fr



Office de tourisme du pays de Landerneau-Daoulas

✉ Place du Général de Gaulle, 29800 Landerneau
☎ 02 98 85 13 09 @ tourisme@ccpld.bzh
🌐 www.tourisme-landerneau-daoulas.fr



Aqualorn

✉ Zone de Saint-Ernel, 29800 Landerneau
☎ 02 98 85 67 54 @ aqualorn@ccpld.bzh
🌐 www.aqualorn.fr



Service Environnement

✉ Zone de Saint-Ernel, 29800 Landerneau
☎ 02 98 21 34 49 @ environnement@ccpld.bzh

CLIC

✉ Maison des Services Au Public
59 rue de Brest, 29800 Landerneau
☎ 02 98 85 99 08 @ clic@ccpld.bzh

