

Rapport d'activité 2020

COMMUNAUTÉ DE COMMUNES
DU PAYS DE LANDERNEAU-DAOULAS



www.pays-landerneau-daoulas.fr

Le mot du président



Patrick LECLERC

Président de la
Communauté de
communes du Pays de
Landerneau-Daoulas.

Dans le quotidien de chacun, comme dans le fonctionnement des collectivités, il a fallu faire face, s'adapter, soutenir et accompagner au mieux la situation inédite de 2020.

Le regard distancié sur l'an passé que permet ce rapport d'activités souligne l'importance et la réalité de la continuité du service public local.

La crise sanitaire a coïncidé avec les élections municipales et un fort renouvellement des représentants de notre territoire. Les élus, en particulier les maires, ont pu échanger leurs expériences, leurs attentes et construire ensemble des solutions pour protéger les agents, accueillir les enfants de soignants puis les autres, maintenir l'état-civil etc., tout en s'appropriant la réalité, parfois compliquée, de leurs (nouvelles) responsabilités.

Poursuite de la collecte des déchets ménagers, achats de masques, gels, création d'une cellule des solidarités, soutien aux acteurs économiques et associatifs, etc. : la CCPLD n'a pas failli.

*Toutes ces missions essentielles n'ont été possibles que grâce à la mobilisation des agents et des élus de l'ensemble du Pays de Landerneau-Daoulas (communes et Communauté) que je tiens à remercier vivement au nom de tous. **Faire sens, faire utile, faire efficace ont guidé nos collectivités**, qui, par leurs initiatives et leur connaissance du terrain, ont indéniablement contribué, et continuent d'ailleurs, à accompagner les Français pendant cette crise de la COVID-19.*

Cette année 2020 si particulière a démontré notre capacité à faire bloc et à trouver ensemble les moyens de mieux répondre aux besoins de notre territoire et des habitants.

Ce début de mandat mouvementé n'a pas empêché notre Communauté de tenir ses engagements avec par exemple l'application du PLUi ou le démarrage de la construction de notre projet de territoire et l'opportunité ainsi proposée aux habitants d'enrichir les projets et d'éclairer la décision publique.

Sommaire

FONCTIONNEMENT ET ADMINISTRATION

03 **Le bureau communautaire** **Les élus communautaires** **L'organigramme des services**

UN TERRITOIRE DYNAMIQUE :
UNE QUALITÉ DE CADRE DE VIE CONFORTÉE

06 **Projet de territoire** **Développement économiques** **Mobilité** **Tourisme**

AU SERVICE DES ADMINISTRÉS

16 **Habitat / Urbanisme** **Environnement**

UN TERRITOIRE SOLIDAIRE

24 **Finances & Budget** **Ressources humaines** **Services à la population** **Autorisation du Droit des Sols et** **Assistance à Maîtrise d'Ouvrage (AMO)** **Commande publique**

FONCTIONNEMENT ET ADMINISTRATION

Le Pays de Landerneau-Daoulas

au 31 décembre 2020



Communauté de communes du Pays de Landerneau-Daoulas

22 communes

48 élus communautaires

48 743 habitants au 1^{er} janvier 2020

370 km²

16 147 emplois

1 300 entreprises

2^e intercommunalité du Pays de Brest
en nombre d'habitants et d'emplois

Le bureau communautaire au 31 décembre 2020

LE PRÉSIDENT



Patrick Leclerc

LES VICE-PRÉSIDENTS



Bernard Goalec

Développement
économique et
Ressources humaines



Alexandra Guilloré

Aménagement durable
du territoire



Jean-Luc Le Saux

Solidarités



Chantal Soudon

Environnement



Julien Poupon

Mobilités



Nathalie Godet

Équipements
communautaires



Michel Corre

Ingénierie territoriale et
mutualisations



**Morgane
Quentric-Bowman**

Tourisme et
Communication



Frédéric Kerlan

Finances et
Administration générale

Les élus communautaire au 31 décembre 2020



Ludovic APPELGHEM
LANDERNEAU



Viviane BERVAS
LANDERNEAU



Lénac BLANDIN
LA ROCHE-AURICE



Guillaume BODENEZ
DIRINON



Jean-François BODILIS
LANDERNEAU



Jean-Jacques BONIZ
LANDERNEAU



Christian BOSSER
LOPERHET



Gilles CALVEZ
LOGONNA-DAOULAS



Gaëlle CALVEZ-BARNOT
DAOULAS



Joël CANN
LE TRÉHOU



Michèle CASU
PLOUÉDERN



Élodie CORNEC
LA ROCHE-AURICE



Michel CORRE
SAINT-DIVY



Yves CYRILLE
HANVEC



Gwénaëlle DALIS-ABGRALL
LANDERNEAU



Jean-Bernard FLOCH
LANDERNEAU



Bernard GOALEC
PLOUÉDERN



Nathalie GODET
LOPERHET



Renaud GRALL
SAINT-ELOY



Alexandra GUILLORE
LANDERNEAU



Stéphane HERVOIR
PENCRAN



Marc JÉZÉQUEL
SAINT-THONAN



Frédéric KERLAN
LANDERNEAU



Céline LANGUENOU
PENCRAN



Erwan LE BRONNEC
LANDERNEAU



Jean-Noël LE GALL
IRVILLAC



Christine LE ROY
L'HÔPITAL-CAMFROUT



Jean-Luc LE SAUX
DAOULAS



Patrick LECLERC
LANDERNEAU



Françoise LENUÉ
LOPERHET



Jean-Jacques LÉON
L'HÔPITAL-CAMFROUT



Tiphaine LETEURÉ
LANDERNEAU



Hervé LIÉGEOIS
TRÉMAOUÉZAN



Stéphanie MÉVEL
DIRINON



Angélique NICOLAS
LA FOREST-LANDERNEAU



Georges PHILIPPE
TRÉFLÉVÉZÉ



Julien POUPON
SAINT-URBAIN



Morgane QUENTRIC-BOWMAN
PLOUDIRY



Séverine QUILLÉVÈRE
LOGONNA-DAOULAS



Michel RIOU
LANDERNEAU



David ROULLEAUX
LA FOREST-LANDERNEAU



André SERGENT
LANNEUFFRET



Chantal SOUDON
LA MARTYRE



Véronique SOUN
LANDERNEAU



Anne TANGUY
LANDERNEAU



Mélanie THOMIN
HANVEC



Marie-France TRMAL
LANDERNEAU



Odile YVINEC
LANDERNEAU

**Vos 48 conseillers
communautaires
Mandature 2020/2026**

Que fait pour vous la Communauté de communes ?

INGÉNIERIE AU SERVICE DES COMMUNES

- PLUj
- Voirie
- Bâtiment

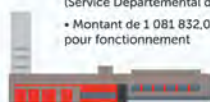
AMÉNAGEMENT

- Politique de l'habitat au travers du Programme Local de l'Habitat (PLH)
- Participation au SCoT (Schéma de Cohérence Territoriale), du Pays de Brantôme
- Politiques d'aides en faveur du parc public social (bailleurs sociaux)
- Politiques d'aides en faveur de l'amélioration de l'habitat privé



GEMAPI

- Gestion des milieux aquatiques
- Prévention des inondations



CENTRE DE SECOURS DU SDIS
(Service Départemental d'Incendie et de Secours)

- Montant de 1 081 832,00 € versé en 2021 pour fonctionnement

ÉCONOMIE

- Gestion de l'immobilier d'entreprises (15 bâtiments et 80 locataires)
- Aménagement et gestion de 18 zones d'activité économique
- Soutien à des politiques locales : agriculture, commerce...
- Accompagnement des entreprises au travers de l'outil « La Maison de l'Entreprise »



MAISON DES SERVICES PUBLICS
(Services CCPLD, Trésor public, Pôle emploi, Mission locale...)

MOBILITÉS

Construction d'une nouvelle politique en faveur de la mobilité durable



ENVIRONNEMENT

GESTION DES DÉCHETS

- Collecte des déchets
- Tri des déchets : centre de tri, déchèterie, aires de déchets verts, ambassadeurs du tri
- Politique de réduction des déchets
- Accompagnement de l'économie circulaire (réemploi des déchets des entreprises)



ÉNERGIE, RÉSEAU DE CHALEUR

- Construction et gestion d'un réseau de chaleur alimenté par une chaufferie bois (Aqualorn, IME-IEM, La Cimenterie, Kerdelune...)

PLAN CLIMAT AIR ÉNERGIE TERRITORIAL (PCAET)

- Diagnostic PCAET réalisé
- Réduction des émissions de gaz à effet de serre sur le territoire
- Rénovation énergétique
- Développement des énergies renouvelables



SERVICES & LOISIRS

SOCIAL

- CLIC (Centre Local d'Information et de Coordination) : information et conseil pour le maintien à domicile des plus de 60 ans
- Logement social
- Actions en faveur de l'emploi et de l'insertion

SPORT

- Gestion de grands équipements : La Cimenterie, Aqualorn
- Aide financière pour la rénovation des salles de sports des communes
- Centres nautiques

POLITIQUE À DESTINATION DES ÉLÈVES DU TERRITOIRE

- Initiation à la musique (spectacles JM France et intervention de professionnels dans les écoles)
- Initiation aux activités nautiques (voile et kayak)
- Apprentissage de la natation



ASSAINISSEMENT (SPAC/SPANC)

- Assainissement délégué à Eau du Ponant (Société Publique Locale)
- SPANC (assainissement non collectif)
- Vérification de la conformité des installations
- SPAC (assainissement collectif) : gestion du réseau et des stations d'épuration



EAU POTABLE

- Délégation de compétence et de gestion à Eau du Ponant depuis le 1^{er} janvier 2019

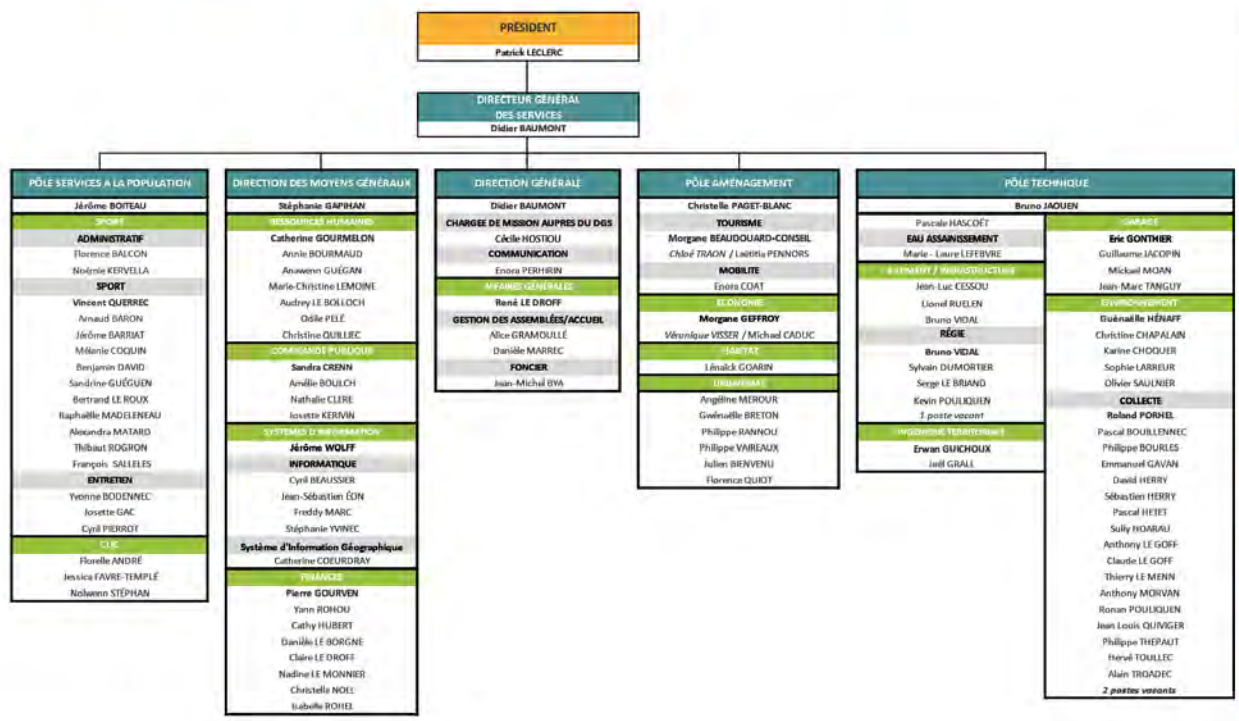


TOURISME

- Gestion de l'Office de Tourisme et des trois points d'information
- Appui au développement des itinéraires touristiques du territoire : randonnée, vélo route, Nautisme
- Valorisation touristique des sites patrimoniaux
- Soutien aux animations Touristiques

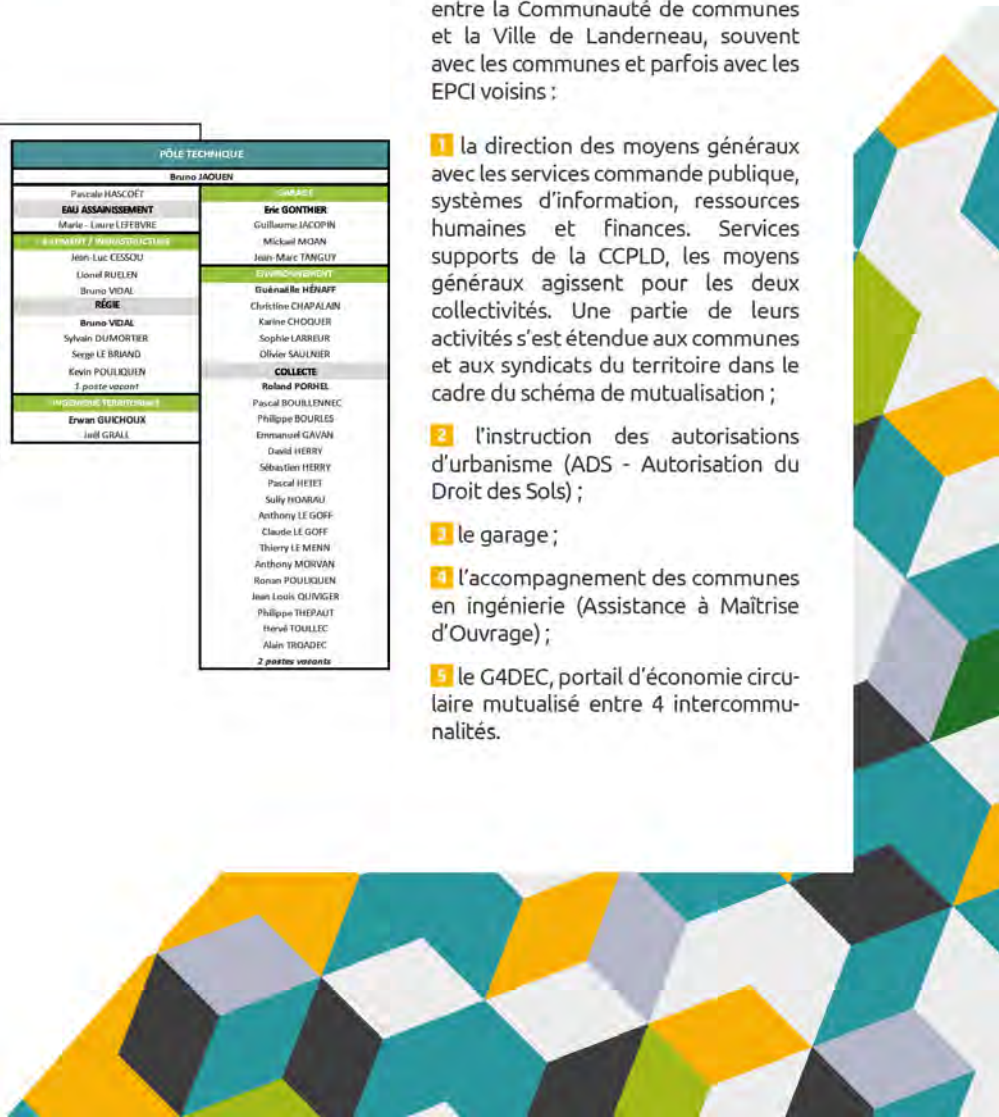


L'organigramme des services



Plusieurs services sont mutualisés entre la Communauté de communes et la Ville de Landerneau, souvent avec les communes et parfois avec les EPCI voisins :

- 1 la direction des moyens généraux avec les services commande publique, systèmes d'information, ressources humaines et finances. Services supports de la CCPLD, les moyens généraux agissent pour les deux collectivités. Une partie de leurs activités s'est étendue aux communes et aux syndicats du territoire dans le cadre du schéma de mutualisation ;
- 2 l'instruction des autorisations d'urbanisme (ADS - Autorisation du Droit des Sols) ;
- 3 le garage ;
- 4 l'accompagnement des communes en ingénierie (Assistance à Maîtrise d'Ouvrage) ;
- 5 le G4DEC, portail d'économie circulaire mutualisé entre 4 intercommunalités.



Projet de territoire

Au lendemain de la nouvelle mandature, la Communauté de communes s'est lancée dans l'élaboration de son nouveau Projet de territoire. Document de référence pour la Communauté et le territoire du pays de Landerneau-Daoulas, il orientera particulièrement les futures politiques publiques.

Une priorité

Définir les grandes orientations du Projet de territoire permettant de préciser les domaines prioritaires pour les années à venir.

Les principales étapes

Réalisation du diagnostic, socle de base du Projet de territoire

Durant l'été, les services de la Communauté de communes ont réalisé un diagnostic territorial intégrant notamment un bilan du premier Projet de territoire adopté en 2017. En parallèle, des entretiens avec les 22 municipalités ont été menés permettant de dégager les enjeux communaux, suite au renouvellement des équipes municipales.

Définition des grandes orientations

• Séminaire des élus municipaux : une très forte participation

La commune de Loperhet a accueilli le premier séminaire du mandat, le samedi 19 septembre 2020, consacré au Projet de territoire. Près de la moitié des élus municipaux, soit environ 200 participants étaient présents à ce moment d'échange structurant. Durant toute la matinée, ils se sont appropriés la démarche et ont formulé, via une application en ligne, des pistes de propositions pour le développement du territoire communautaire.

• Ateliers élus : un travail important sur les grandes orientations

Pour poursuivre la réflexion menée pendant le séminaire, les élus communautaires et municipaux se sont retrouvés dans le cadre d'ateliers thématiques. Durant le mois d'octobre, deux sessions de cinq ateliers se sont déroulées mobilisant 125 élus distincts.

• Adoption des grandes orientations : la finalisation du premier volet du Projet de territoire

Ces temps d'échanges entre élus ont permis de dégager une quinzaine de grandes orientations adoptées, le 11 décembre 2020, par le conseil de Communauté.

Moments forts



Séminaire des élus municipaux : 200 participants ont assisté à la présentation de la démarche du Projet de territoire.



Chiffres clés

200 élus municipaux en séminaire

125 élus présents aux ateliers

Perspectives 2021

Poursuivre l'élaboration du Projet de territoire afin de décliner les grandes orientations en axes stratégiques en commençant par une démarche de concertation afin d'alimenter la réflexion des élus.

UN TERRITOIRE ENTREPRENANT : UNE DYNAMIQUE EN FAVEUR DE L'EMPLOI

10

Développement économique

Attirer les entreprises, accueillir les porteurs de projets, favoriser l'emploi, et, plus que jamais en 2020, soutenir et accompagner l'ensemble des acteurs du monde économique à l'échelle locale telles ont été les priorités du service économie.

Une priorité

Soutenir et accompagner les entrepreneurs et les entreprises

Des grandes actions

Démarrage opérationnel de la maison de l'entreprise

Les élus ont souhaité une évolution de la politique économique de la collectivité afin d'acquérir une capacité d'animation du territoire. En parallèle, les entreprises ont demandé un accès facilité et clair aux dispositifs permettant de développer leurs projets en même temps qu'un accompagnement plus fin.

De par sa proximité avec les chefs d'entreprise du territoire dont elle capte de nombreux besoins/demandes, la Communauté s'est particulièrement investie dans la création d'une maison de l'entreprise. Depuis janvier 2020, la Maison de l'Entreprise a été ouverte pour accompagner localement les entreprises du territoire de la CCPLD via des rendez-vous individuels (projet de création/transmission/développement d'entreprise, aides à l'invest-

tissement, etc.), en collaboration avec les acteurs économiques du territoire (Chambre de Commerce et d'Industrie, Chambre des Métiers et de l'Artisanat, Technopôle Brest-Iroise, Région Bretagne...). Elle répond aux sollicitations locales des entreprises pour être à leur écoute, les accompagner et leur faire bénéficier des aides financières disponibles, notamment celles du plan de relance de l'État, mais aussi des aides de la CCPLD (Fonds de soutien COVID Résistance co-financé par la Région Bretagne-CCPLD, etc.).

Aujourd'hui, cette cellule de professionnels destinée aux entreprises du territoire est incarnée physiquement à l'échelle locale par la responsable du service économie de la Communauté.

Un soutien économique qui s'accroît en période de crise Zoom sur les nouveaux dispositifs d'aides

Une politique de soutien au commerce a été mise en œuvre afin de soutenir le développement des commerces et artisans du territoire. Ainsi, Le Pass numérique a accompagné les professionnels souhaitant moderniser ou créer un site Internet. Une subvention sur les investissements jusqu'à 7500 € cofinancée avec la Région Bretagne.

Pass commerce/artisanat numérique : ce volet numérique du dispositif destiné aux commerçants et artisans indépendants permet de répondre à leur besoin urgent de digitalisation (vente de leurs produits/services via Internet) dans le contexte actuel. Financée par la CCPLD a permis d'investir dans un outil digital adapté à leur activité.

Subvention dédiée aux créateurs et repreneurs d'entreprises : ce dispositif de soutien s'adresse aux entreprises créées ou reprises depuis le 1^{er} janvier 2020, souvent exclues des dispositifs COVID. Des échanges avec le Conseil régional de Bretagne quant aux entreprises éligibles à ce dispositif sont en cours.

Mise en place d'un outil numérique collectif : pour répondre aux attentes des professionnels et consommateurs concernant la vente en ligne des produits des commerçants et artisans locaux, la Région soutient les EPCI dans la mise en œuvre de places de marché et vitrines numériques sur leur territoire à hauteur de 50%. La Communauté a ainsi entamé un travail collaboratif avec les élus et commerçants du territoire pour développer un outil numérique collectif.

La CCPLD s'est associée à la Région Bretagne pour proposer le fond COVID Résistance. Ce fond d'un montant de 50 000 € a permis d'apporter de la trésorerie aux petites entreprises et aux associations, dont l'activité a été impactée par la crise sanitaire et qui n'arrivaient pas à obtenir des financements bancaires pour faire face à leurs difficultés.

Une offre foncière en zones d'activités économiques en commercialisation, des locaux d'entreprises facilitateurs d'installation

La CCPLD crée, aménage des zones d'activités économiques et propose une offre de locaux dans ses hôtels d'entreprises. Cela permet d'attirer de nouveaux entrepreneurs sur le territoire et d'assurer des opportunités de développement pour ceux déjà présents !

*Jean-Bernard Floch,
vice-président de
la communauté de
communes, et Erwan
Guichoux, responsable
ingénierie territoriale,
tablent sur une livraison
de la zone de Sant-Alar
courant 2021.*

Moments forts



Zone St Alar en cours aménagement

Moments forts



Deux bénéficiaires du "Pass commerce" reçoivent une aide financière de la CCPLD

Le président Patrick LECLERC, a rencontré le préfet Philippe MAHÉ pour lui présenter la collectivité, ainsi que le chantier de la nouvelle Zone d'Activité Economique de Sant Alar



Chiffres clés

10 hôtels d'entreprise

18 ZAE Communautaires

80 locataires

Perspectives 2021

Renforcer les dispositifs d'accompagnement des entreprises du territoire

Soutenir la digitalisation des entreprises et favoriser les démarches collaboratives

Commercialiser la zone économique de Sant-Alar et entamer de nouveaux projets foncier

Faire connaître les opportunités de l'emploi sur le territoire

Mobilité

Au regard de la volonté des élus de répondre aux enjeux de mobilité du territoire, la CCPLD s'est engagée dans la construction d'une nouvelle politique communautaire en matière de mobilité. La CCPLD s'est dotée d'une ingénierie dédiée.

Une priorité

Une politique mobilité à l'échelle communautaire

Des grandes actions

Recrutement d'une chargée de mission mobilité

Pour se donner les moyens de son ambition, la CCPLD s'est dotée dès mars 2020 d'une ingénierie interne avec le recrutement d'une chargée de mission mobilité. Ce recrutement vise à accompagner la construction de cette politique et le transfert de la compétence Mobilité.

Préparation du transfert de la compétence "organisation de la mobilité"

Dans la perspective prochaine d'une transformation en Communauté d'Agglomération la CCPLD a souhaité travailler avec les communes au sujet de la compétence Mobilité.

La compétence mobilité est aussi perçue comme un outil d'action publique locale permettant d'agir en réponse à des besoins aujourd'hui insuffisamment couverts à l'échelle du territoire communautaire. Elle permettra d'améliorer le maillage du territoire par la diversification de l'offre de mobilité.



14 et 15 décembre : réunions de secteur préparatoires au transfert de compétence mobilité

Perspectives 2021

Travail sur l'écriture de la politique mobilité communautaire (stratégies et plan d'actions)

Signature d'une convention mobilité avec la Région Bretagne

Transfert des services de mobilité existants à la CCPLD en cas de délibération favorable des communes

Etudes mobilité sur les transports collectifs et la réalisation d'un schéma des modes actifs communautaires

Lancement de l'expérimentation d'un service de location de Vélos à Assistance Electrique

Tourisme

Une saison touristique particulière avec la crise sanitaire et des conditions peu favorables.

Une priorité

Facteur d'attractivité et levier de développement économique

Des grandes actions

Soutenir les acteurs économiques

Le flux continu d'actualités et de nouvelles réglementations a renforcé la mission de hiérarchisation de l'information, avant leur diffusion auprès du public comme des professionnels. Le credo de l'Office de tourisme n'aura jamais été aussi fort : "délivrer une information fiable pour qu'elle rencontre son public au bon moment". L'accueil du public a été maintenu au maximum en présentiel, dans le respect du contexte sanitaire ; et à distance

quand cela n'était pas autorisé. Au contact du public et des acteurs locaux, le personnel a fait preuve de réactivité et de professionnalisme.

La filière a souffert des périodes de confinement et de fermeture. La Communauté a confirmé son soutien aux organisateurs d'événements et d'animations en maintenant les subventions votées, même lorsque la manifestation n'a pas pu se tenir.

Dès l'apparition des signaux de relance, l'Office de tourisme a apporté son soutien en relayant les

services mis en œuvre par les professionnels. Ainsi, une carte interactive des restaurants pratiquant la vente à emporter a été lancée dès le printemps puis mise à jour en novembre. Les restaurateurs ont apprécié cette réactivité.

A quatre reprises durant l'année, le service tourisme a adressé aux professionnels des lettres d'informations sur les mesures de soutien liées au covid.

Une saison touristique malgré tout...

Pour tous et sur tous les plans, 2020 a été une année exceptionnelle. L'équipe de l'Office de tourisme et du service Tourisme ont été totalement renouvelées, il n'y avait donc pas de recul sur les expériences acquises les saisons passées. Le recrutement et la formation des saisonniers, le schéma d'accueil du public, la mise à jour des éditions, l'écriture et la mise en œuvre des protocoles sanitaires, la construction des visites guidées... Les conditions initiales n'étaient pas favorables et pourtant le challenge a été relevé : il y a bien eu une saison touristique en 2020 ! Dès le mois de mai, un frémissement a été ressenti, juin laissait entendre que les déplacements seraient envisageables en France et dès début juillet, les vacanciers étaient en Bretagne.

Installer un maillage de sentiers de randonnée

Malgré un ralentissement imposé en cours d'année, l'étude confiée à l'Office National des Forêts pour la création d'une dizaine boucles de randonnée (à terme inscrites au Plan Départemental des Itinéraires de Promenade et de Randonnée (PDIPR) a permis de concrétiser un nouveau schéma communautaire de randonnée. Les aménagements proposés seront réalisés par les communes, qui restent compétentes en la matière, avec le soutien de la CCPLD.

Moments forts



Promotion des activités de pleine nature par l'office de tourisme



L'équipe de l'office de tourisme, lors d'un point presse pour présenter les actualités du service.

Chiffres clés

159 800 €

Maintien des subventions aux événements, animations et activités nautiques estivales, dont a compte pour la 1^{ère} édition de Soñj, festival d'art contemporain qui se déroulera en 2022

69% des demandes de l'été concernent le thématique activités et loisirs. Les activités de pleine nature (balades et randonnées, patrimoine naturel) ont été davantage plébiscitées.

94% de visiteurs français dans les accueils, signe que la clientèle étrangère s'est raréfiée en 2020 et ne représente plus que 6% des visiteurs, contre 15% l'été 2019

571 participants aux balades contées et visites guidées organisées en été par l'Office de tourisme

Perspectives 2021

- Révision du schéma communautaire de randonnée et des modalités d'intervention de la Communauté. Une fois ce maillage validé, la Communauté a la volonté de développer des produits innovants dans l'esprit du tourisme durable (sentiers de randonnée, véloroutes, espace trail, pratiques nautiques...) pour renforcer l'attractivité de la destination.
- Etude Rade de Brest lancée : aménagement et valorisation d'une sélection de sites remarquables à venir
- Lancement du partenariat autour du Festival d'art contemporain Soñj : rendez-vous en mai 2022 pour la 1^{ère} édition !
- Refonte des outils de communication et de promotion de l'Office de tourisme, en lien avec BTO et les Offices de tourisme du pays de Brest

Habitat Urbanisme

En 2020, la collectivité a poursuivi son investissement en faveur d'une politique de l'habitat pour tous à l'échelle du territoire communautaire. Elle y a consacré un budget d'environ 1 million d'euros.

Des grandes actions

Une priorité, la rénovation des logements anciens

2020 fut la première année complète de l'Opération Programmée d'Amélioration de l'Habitat (OPAH). Ce nouveau dispositif permet d'accompagner techniquement et financièrement certains ménages en fonction de leur niveau de revenu qui souhaitent réaliser des travaux dans leur logement. La CCPLD y investit une enveloppe budgétaire de 700 000 €, (2020-2026) pour accompagner le projet. A clé, le bilan annuel démontre un succès du dispositif qui a été très plébiscité sur l'année malgré le contexte sanitaire :

- 409 propriétaires renseignés sur les possibilités de rénovation de leur bien et l'accompagnement proposé par l'OPAH
- 215 Logements visités, 200 rapports transmis aux propriétaires
- 114 propriétaires accompagnés dans la définition de leur projet et la recherche de financements (dossiers déposés) dans le cadre de l'Agence Nationale de l'Habitat ou auprès d'Action Logement
- 2 592 377 € de travaux prévus ou engagés sur le territoire pour l'année 2020

Politique du logement social

La CCPLD continue de soutenir la production de logements sociaux à l'échelle de l'ensemble du territoire. En 2020, la collectivité a soutenu 38 logements pour un montant total de 216 000 €.

Par ailleurs, afin d'apporter un meilleur service aux locataires et personnes éligibles, la collectivité a cédé à un professionnel du secteur du logement social, Finistère Habitat, son parc de logements sociaux : 13 logements répartis sur les communes de la Forest-Landerneau, Saint-Thonan, Saint-Divy, Hanvec, Le Tréhou.

Moments forts



*Lancement des travaux
des logements sociaux de
La Forest-Landerneau*

*Rénovation
énergétique
logement*



Chiffres clés

1 682

logements sociaux familiaux
sur le territoire de la CCPLD

2 592 377 €

de travaux prévus ou engagés
sur le territoire pour l'année 2020

Perspectives 2021

Dessin d'une nouvelle feuille de route de la politique de l'habitat au travers l'élaboration d'un nouveau Programme Local de l'Habitat (PLH), le 3^e de la collectivité.

ENTRÉE EN VIGUEUR DU PLAN LOCAL D'URBANISME INTERCOMMUNAL

Habitat Urbanisme

L'année 2020 a été marquée par l'approbation et l'entrée en vigueur du PLUi, aboutissement de 4 années de travail collaboratif entre la Communauté et ses 22 communes, dotant ainsi le territoire d'un document d'aménagement et d'urbanisme réglementaire à l'horizon des 20 prochaines années.



Des grandes actions

Finalisation du document et approbation en Conseil de Communauté.

Appropriation de ce nouveau document d'urbanisme unique par les communes du territoire, notamment au travers de réunions pédagogiques et de la réalisation d'un Mode d'emploi PLUi.

Moments forts

- Conseil de Communauté du 28 février 2020 ayant approuvé le PLUi
- 8 juin 2020 : entrée en vigueur du PLUi, se substituant ainsi aux anciens documents d'urbanisme communaux (POS, PLU, cartes communales, RNU)

Chiffres clés

A l'échéance des 20 prochaines années :

0.7 % par an de croissance démographique, tendance observée ces dernières années

plus de 92% du territoire classé en zone Agricoles ou Naturelles

moins de 1% de la superficie du territoire destiné à l'urbanisation future

Perspectives 2021

Le lancement d'une première procédure d'évolution du PLUi pour prendre en compte les 1ers ajustements et projets suite à une année de mise en application du PLUi

Et le lancement d'un nouveau chantier : un Règlement Local de Publicité intercommunal (RLPi)

AUTORISATION DU DROIT DES SOLS : UNE CONTINUITÉ DE L'INSTRUCTION MALGRÉ LE CONTEXTE SANITAIRE

Habitat Urbanisme

Dans le contexte d'état d'urgence sanitaire qui a marqué l'année 2020, une continuité de l'instruction des autorisations d'urbanisme qui a été assurée en lien et pour le compte des communes de la CCPLD et de celle de Lesneven Côte des Légendes ainsi que le renouvellement du partenariat Autorisation du droit des Sols suite à l'installation des nouvelles équipes municipales.



Le président de Finistère Habitat, Jean-Paul Vermot, et le président de la CCPLD, Patrick Leclerc, ont procédé, samedi, à la signature de l'acte d'achat de treize logements.

Chiffres clés

5 020 dossiers instruits par les communes et le service Urbanisme mutualisé en 2020

Perspectives 2021

Projet commun entre la CCPLD et les communes du territoire : mettre en place les outils et une solution numérique afin que le déploiement de la dématérialisation de l'instruction soient effectives au 1^{er} janvier 2022

Environnement

COMPÉTENCE EAU POTABLE / TRANSFERT DE GESTION EAU POTABLE ET ASSAINISSEMENT

En assainissement les investissements sont désormais assurés par Eau du Ponant, tout comme en matière d'eau potable, excepté sur les territoires délégués à Veolia (Daoulas, Hanvec, Loperhet et Dirinon (ex Syndicat Keranchoat où les investissements sont assuré directement par la Communauté.

Chiffres clés

Tarifs hétérogènes qui convergent vers un tarif unique au 1^{er} janvier 2022 pour l'assainissement et au 1^{er} janvier 2029 pour l'eau potable.

Moments forts

- Inauguration de la station de Dirinon (05/12/2020)
- Acquisition des terrains pour la restructuration de la station de traitement eau potable de Pencran
- Accompagnement des projets de restructuration de centre-bourgs (cas de Hanvec) par le renouvellement des canalisations PVC
- Renouvellement réseau Eau Usée (EU) et Assainissement Eau Pluviales (AEP) route de Quimper à Landerneau

Perspectives 2021

- La dernière année de convergence pour l'assainissement avant un tarif unique et l'élaboration d'un nouveau PPI (Plan Pluriannuel d'Investissement).

Les travaux importants :

- Assainissement : remplacement de 600 mètres de canalisation boulevard d'Estienne d'Orves à Landerneau

Eau potable :

1. Restructuration de l'Unité de Production de Pencran
2. Sécurisation de l'étage de pression du réservoir de Lanvéan (Commune de Plouedern) (2021-2022)

BRETAGNE TRÈS HAUT DEBIT

Après le début des travaux de la phase 1, qui concernent les plaques de Hanvec et Landerneau, phase qui a pris du retard, la phase 2 est enclenchée et les premiers déploiements sont en cours (armoires).

Chiffres clés

Participation communautaire

11 000 000 €

Part année 2020

1 500 000 €

Potentiel sur le territoire

25 000 abonnés

Perspectives 2021

Le début de la commercialisation sur les plaques de Landerneau et Hanvec

La réduction de la participation des collectivités territoriales avec l'apports de subventions d'un taux supérieur de l'Etat et l'Europe

RÉSEAU DE CHALEUR ALIMENTÉ PAR UNE CHAUFFERIE BOIS BIOMASSE

Le réseau de chaleur, alimenté par une chaufferie bois biomasse, dessert désormais l'ensemble des clients pressentis, au moment de sa construction. C'est-à-dire : IME, IEM, Don Bosco, salles municipales landernéennes : Aqualorn et la Cimenterie.

Une priorité

- Optimiser le fonctionnement du réseau desservant désormais l'ensemble des clients

- Mener un audit sur son fonctionnement afin de cerner les perspectives de son développement ou de son optimisation

Chiffres clés

Coût de l'audit estimé :

12 500 €

Perspectives 2021

Orientations à prendre suite à l'audit de réseau de chaleur

Evolution à la hausse des tarifs

VÉLOROUTE LANDERNEAU DAOULAS

Sur la base du schéma communautaire d'itinéraires vélo et dans la continuité de la liaison Brignogan Landerneau, poursuite vers la Voie cyclable Départementale N°5 littorale

Finalisation de l'étude Landerneau Daoulas. Le choix de l'itinéraire par Dirinon comme itinéraire d'intérêt départemental est retenu.

Une priorité

- Validation des itinéraires par les communes Maître d'ouvrage (MOA)
- Portage en MOA par les communes

Moments forts

- 12/02/2020 : validation des itinéraires Départemental (Ouest) et Local (Est) en conseil de Communauté : prise en charge financière de 50% du reste à charge par la CCPLD
- 17/12/2020 / courrier validation financement CD 29 : 70% Intérêt départemental, 40% Intérêt local

Chiffres clés

Itinéraire vers Dirinon Daoulas :

18,16 km

Itinéraire vers Pencran Daoulas :

16,72 km

Total : **452 000 € HT**

Part communale : **154 000 € HT**

Part Communauté : **154 000 € HT**

Part Département : **144 000 € HT**

Environnement

CONTINUITÉ DU SERVICE DÉCHETS PENDANT LA PÉRIODE DE CONFINEMENT

Les équipes de collecte du service environnement, ripeurs et chauffeurs, ont été mobilisés dès les premiers jours du confinement en mars 2020. Durant toute la période de confinement les agents du service de collecte ont exercés leurs missions avec le respect des gestes barrières et la mise en place de protocoles spécifiques pour éviter les contacts entre eux (deux équipiers de collecte par benne à la place de trois).

Des grandes actions

- Mobilisation des maitres-nageurs de la piscine Aqualorn pour venir renforcer les équipes de collecte du service environnement
- Collectes des ordures ménagères et des emballages assurées durant toute la période de confinement

Chiffres clés

1 500 tonnes de déchets ménagers collectés

GARAGE MUTUALISÉ

Le garage mutualisé, porté par la Communauté et la Ville de Landerneau, est ouvert depuis mars 2019 à Eau du Ponant et aux autres communes du territoire et suit pas moins de 350 matériels et véhicules.

Moments forts

- 3 communes ont signé une convention (communes de Lanneufret, St Divy, St Thonan).
- Le garage est resté ouvert lors du 1^{er} confinement (continuité de service)

Perspectives 2021

Elargissement vers d'autres communes susceptibles d'être intéressées par le service



EXTENSION DE LA COLLECTE SÉLECTIVE À L'ENSEMBLE DES EMBALLAGES

Depuis le 1^{er} juillet 2020, les habitants peuvent déposer tous les emballages et papiers sans exception dans le bac poubelle à couvercle jaune ou dans les colonnes enterrées dédiées.

Des grandes actions

- Travaux au centre de tri TRIGLAZ pour permettre de trier l'ensemble des emballages et papiers
- Campagne de communication "bac Man" à l'échelle du Nord Finistère
- Distribution d'un courrier et d'un mémo tri à tous les usagers du territoire pour expliquer ces nouvelles consignes de tri et présence des ambassadrices du tri sur le terrain

Patrick Leclerc et Chantal Soudon, président et vice-présidente de la CCPLD, en compagnie de deux ambassadrices du tri Christine Chapalain et Karine Choquer.



Chiffres clés

200 tonnes
d'emballages collectés
en plus entre juillet et
décembre 2020

Perspectives 2021

Augmentation des
tonnages d'emballages
collectés

Baisse des tonnages
d'ordures ménagères
collectées

Réduction des taux de
refus

Finances & Budget

L'année 2020 a été marquée par une crise sanitaire inédite, ayant généré des impacts budgétaires qu'il était nécessaire d'évaluer, tant en dépenses qu'en recettes.

Moments forts

Utilisation à grande échelle de l'outil d'analyse budgétaire :

- Sondage lancé auprès des communes.
- Avis favorable du Bureau le 08/12 sur la question.
- Accord pour lancement d'une démonstration à destination des communes.

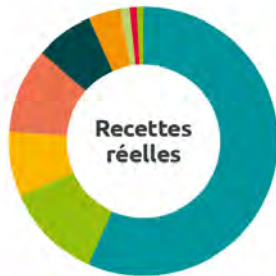
Comptes administratifs 2020	Recettes		Dépenses	
	Fonct.	Invest.	Fonct.	Invest.
PRINCIPAL	24 092 488,13 €	4 738 862,56 €	2 651 905,61 €	3 725 674,56 €
ECONOMIE	1 849 121,06 €	2 025 791,03 €	3 147 923,29 €	1 481 281,09 €
MOULIN MER	95 142,89 €	323 351,30 €	331 571,04 €	198 130,85 €
CLIC	115 984,47 €	1 178,40 €	115 989,01 €	1 178,40 €
ASSAINISSEMENT	598 843,81 €	1 239 627,59 €	1 108 098,34 €	900 295,63 €
EAU	277 335,96 €	625 942,16 €	558 056,99 €	385 043,96 €
EAU-DSP AVANT TRANSFERT	135 787,68 €	165 862,69 €	1 002 189,55 €	307 898,69 €
RESEAU DE CHALEUR	193 518,14 €	76 510,26 €	242 368,44 €	51 425,22 €
PHOTOVOLTAIQUE	33 738,87 €	45 115,13 €	56 978,63 €	23 827,02 €
TOTAL GÉNÉRAL	27 391 961,01 €	9 242 241,12 €	33 082 180,90 €	7 074 755,42 €

Encours de dette M14 au 31/12	2016	2017	2018	2019	2020
BUDGET PRINCIPAL	6 348 410 €	5 595 594 €	5 200 211,94 €	4 811 932,98 €	4 420 924,25 €
BUDGET ACTION ECONOMIQUE	12 238 098 €	7 1070 068 €	9 473 516,67 €	8 371 375,44 €	7 285 878,29 €
BUDGET MOULIN MER	1 663 834 €	1 496 988 €	1 327 487,72 €	1 157 069,05 €	985 695,64 €
TOTAL	20 260 342 €	18 162 650 €	16 001 216,33 €	14 340 377,47 €	12 692 498,18 €

Les priorités

- Evaluer les impacts budgétaires de la crise sanitaire, tant en dépenses qu'en recettes.
- Lister les éventuelles nouvelles décisions fiscales à prendre dans le cadre de la crise sanitaire et en évaluer leur impact.
- Élargir à l'ensemble des 22 communes l'accès à l'outil d'analyse budgétaire.
- Développer ainsi une culture budgétaire commune sur l'ensemble du territoire communautaire.
- Permettre à toutes les communes de se doter d'un outil d'analyse budgétaire au moindre coût (<500 € / an).

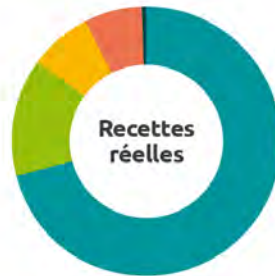
Fonctionnement



Recettes réelles

Fiscalité (hors TEOM) • 56,8%
TEOM • 11,7%
Produits des services • 7,7%
Subventions & participations (hors DGF) • 10,4%
DGF • 7,1%
Produits des loyers • 3,7%
Cessions • 1,3%
Produits exceptionnels (hors cessions) • 0,7%
Atténuations charges personnel • 0,7%

Investissement



Recettes réelles

Autofinancement • 71,1%
Subventions • 13,9%
FCTVA • 7,6%
Taxe d'aménagement • 7,0%
Autres • 0,4%



Dépenses réelles par nature

Charges générales • 31,6%
Dépenses de personnel • 39,5%
Attrib. compensation & revert fiscalité • 22,1%
FNGIR • 4,2%
Subventions • 2,7%
Contingent incendie • 2,7%
Autres charges de gestion courantes • 2,7%
Frais financiers • 2,7%
Charges exceptionnelles & provisions • 2,7%



Dépenses réelles par thématique

Aménagement du territoire • 31,6%
Attractivité • 39,5%
Cohésion territoriale • 22,1%
Environnement • 4,2%
Ressources • 2,7%

Chiffres clés

Impacts en dépenses
COVID :

+ 60 k€

Impacts en recettes :

- 180 k€

Coût de la crise 2020 :

240 k€

6 600 € TTC : coût initial
de l'abonnement Communauté
de communes et Ville de
Landemeau à cet outil

5 400 € TTC :
surcoût pour abonnement
21 communes en plus
(formation et assistance incluse,
soit < 260 €/communes)

Perspectives 2021

Contexte toujours incertain.

Effets sur les ressources fiscales économiques
(Cotisation sur la Valeur Ajoutée des Entreprises).

Fonds de soutien : 50 k€ supporté sur 2021.

Organisation de démonstrations d'un outil unique
d'analyse budgétaire auprès des communes (mars-
avril 2021).

Convention actant la mise à disposition de cet
abonnement aux communes intéressées et les
modalités.

Ressources humaines

L'année 2020 a été marquée par une crise sanitaire inédite, à laquelle les services de la collectivité ont dû s'adapter pour répondre à leur mission de service public. Pour faire face à l'épidémie, le gouvernement a mis en place un 1^{er} confinement du 17 mars au 11 mai, puis un 2^e confinement plus souple a été instauré en fin d'année du 29 octobre au 15 décembre.

Une priorité

S'adapter au contexte sanitaire afin de maintenir l'activité

Des grandes actions

Le plan de continuité d'activité (PCA)

La Communauté a élaboré un plan de continuité d'activité visant à assurer le maintien des missions jugées fondamentales à la continuité du service public par la désignation d'agents jugés indispensables, tout en assurant la protection des agents amenés à poursuivre leur travail (ex : collecte des ordures ménagères, entretien spécifique de locaux exposés, service finances, service paie, accueil téléphonique de certains services, services techniques pour la maintenance des bâtiments).

Un redéploiement et une polyvalence des agents ont été constatés et très appréciés. Lors du 1^{er} confinement, des agents d'Aqualorn ont assuré un renfort au service de la collecte des ordures ménagères. En fin d'année, ils ont également participé à d'autres activités dans les services supports (informatique, RH, commande publique), à des travaux de peinture au service technique, à l'entretien et la désinfection des locaux.

Expérimentation du télétravail et innovations pendant la période

Les agents de la Communauté ont expérimenté le télétravail pour la 1^{ère} fois, le service informatique ayant assuré un déploiement massif de VPN. Cette expérimentation s'est réalisée sous un format très particulier, tous les agents se retrouvant en même temps à travailler à distance. Les utilisateurs ont découvert de nouveaux outils collaboratifs par la mise en place de Microsoft Teams, de visioconférences.

Les protocoles hygiène et sécurité

Dans le cadre de la reprise progressive d'activité un plan de reprise d'activité (PRA) a été élaboré comportant une partie sur l'organisation humaine visant à réduire au maximum le risque lié au Covid-19 et une partie sur l'organisation sanitaire des locaux. Les encadrants ont été sensibilisés aux procédures d'hygiène et de prévention par la conseillère en prévention des risques professionnels. Les agents ont reçu des équipements de protection individuelle (masques et produits), et de protection collective.

La communication sur les consignes sanitaires a été déployée par le biais d'une boîte à outils, d'affichage, d'actions de sensibilisation.

Moments forts



Un agent instruisant les demandes pour les communes

Un des nombreux dessins offerts aux ripeurs lors du confinement, afin de les remercier pour le maintien des collectes malgré le contexte sanitaire.



Chiffres clés

27

Effectif au 31/12/2020 :

100 permanents / **10** temporaires

79 recrutements

77 nombre de jours de formation

4 CT et 2 comités d'hygiène, de sécurité et des conditions de travail

23 offres d'emploi publiées sur le site

161 réponses suite à une offre

Perspectives 2021

Les actions mises en œuvre en 2020 en matière de protocole d'hygiène et de sécurité ainsi que sur le plan organisationnel sont ajustées en permanence en fonction de l'état sanitaire et sont reconduites sur 2021.

Poursuite de la mise en œuvre de la loi sur la fonction publique (création de nouveaux contrats : contrat de projet, élargissement du recours au contrat pour les agents de catégorie B et C, création d'une prime de précarité...)

Services à la population

CLIC DU PAYS DE LANDERNEAU-DAOULAS

Une année mouvementée : un accueil du public très irrégulier, la création de la cellule solidarité, l'évaluation externe du service, une réorganisation en septembre.

Une priorité

Le maintien du service public pour les personnes les plus fragiles

- La poursuite des visites à domicile en périodes de confinement
- La cellule de solidarité pour relayer les besoins sur le territoire en périodes de confinement
- L'arrivée d'un second travailleur social en septembre

Des grandes actions

Pendant la durée du confinement la Communauté de communes du pays de Landerneau Daoulas a mis en place une cellule écoute solidarité en relation étroite avec la Ville de Landerneau.

Ce dispositif d'écoute téléphonique a pour objectif d'informer, d'orienter vers les dispositifs existants ou mis en place spécifiquement et de recueillir les problématiques émergentes pour améliorer les services rendus aux usagers.

Moments forts

- Janvier 2020 : informatisation du service. Avec l'outil Gwalenn, tous les nouveaux dossiers sont informatisés.
- Janvier à juin 2020 : Evaluation externe du service réalisée par GALATA,
- Mi-mars à mi-mai 2020 : Premier confinement avec une chute de l'accueil et un rebond d'activité ensuite, mise en place de la cellule solidarité.
- Février à septembre 2020 : Des arrêts de travail successifs, qui ont conduit à une réorganisation du service en septembre,
- Septembre 2020 : arrivée du second travailleur social dans le service.

Chiffres clés

92% des demandes en 2020 ont concerné des personnes de 60 ans et plus habitant la CCPLD.

32% des demandes en 2020 sont de niveau 1*, contre 25% en 2019.

6% des demandes en 2020 sont de niveau 3*.

** Niveaux de labellisation fixés par le Département. Les CLIC du Finistère sont labellisés niveau 2.*

Niveau 1 : • Accueil, information, orientation et soutien des personnes âgées et de leur familles, • Prévention de la dépendance par la mise en œuvre d'actions collectives, • Observation locale des besoins et des réponses existantes.

Niveau 2 : • Poursuite des missions de niveau 1, • Evaluation des besoins des personnes et élaboration d'un plan d'accompagnement.

Niveau 3 : • Poursuite des missions de niveaux 1 et 2, • Mise en œuvre et suivi du plan d'accompagnement personnalisé, et ajustement aux besoins des personnes âgées niveau trois

Perspectives 2021

Refonte du projet de service

Services à la population

AQUALORN

Une année évidemment placée sous le signe de la COVID avec des changements d'organisation nombreux pour le service. Si nous devons résumer cette année par un mot ce serait adaptabilité ; du fonctionnement de l'équipement mais surtout des équipes qui se sont mobilisées sur d'autres missions en répondant présent à chaque sollicitation.

Une priorité

S'adapter au contexte pour ouvrir au maximum et le plus rapidement possible aux différents publics

- Avoir 2 ou 3 options en permanence



Chiffres clés

48 416 entrées
(fréquentation hors cours)

60 450 entrées
(fréquentation avec cours)

702 975,73 € : recettes 2019

428 829,04 € : recettes 2020

Perspectives 2021

Cette année particulière nous pousse à réfléchir à assouplir nos fonctionnements :

- Permettre l'achat en ligne (entrées et activités)
- Assouplir l'accès aux activités (des formules non engageantes sur la durée)

Nous allons également nous atteler à la rédaction d'un projet de service.

Assistances aux communes

Une activité ralentie, avec le contexte sanitaire et la fin de la mandature, puis une reprise en septembre.

Des grandes actions

Une présentation du service AMO auprès de l'ensemble des communes et une sensibilisation des nouveaux élus.



Vestiaire de la salle municipale à Hanvec.

Chiffres clés

Portage des projets :

Voirie : **11** dossiers ont fait l'objet d'une convention (1 M€)

Contribution financière des communes

Voirie : **15 000 €**

Bâtiment : **12 000 €**

Perspectives 2021

Sollicitation accrue des communes en début de mandat

Commande publique

En 2020, le service commande publique mutualisé a réalisé 66% de son activité pour la CCPLD (y compris groupements de commandes et prestations AMO), les 34% restants pour le compte de la Ville de Landerneau.

La CCPLD porte chaque année une dizaine de groupements de commandes ayant pour objectif de mutualiser les procédures et les moyens, tout en réalisant des économies d'échelle sur le prix des prestations.

Des grandes actions

En 2020, dans le cadre de la crise sanitaire, le service commande publique a formalisé une commande groupée puis un marché en groupement de commandes pour l'achat de masques et produits d'hygiène, à destination des agents et de la population. 15 collectivités ont adhéré à la démarche.

Chiffres clés

Nombre de marchés attribués en 2020 :

20 marchés pour la CCPLD

13 groupements de commandes

16 prestations AMO pour les communes

Perspectives 2021

Les groupements de commandes prévus en 2021 :

- Achat de vêtements de travail et équipement de protection individuelle
- Conseil et assistance juridique
- Maintenance des ascenseurs

Communauté de communes du pays de Landerneau-Daoulas

☎ Maison des Services Au Public
59 rue de Brest, 29800 Landerneau
☎ 02 98 21 37 67 ✉ accueil@ccpld.bzh
🌐 www.pays-landerneau-daoulas.fr



Office de tourisme du pays de Landerneau-Daoulas

☎ Place du Général de Gaulle, 29800 Landerneau
☎ 02 98 85 13 09 ✉ tourisme@ccpld.bzh
🌐 www.tourisme-landerneau-daoulas.fr



Aqualorn

☎ Zone de Saint-Ernel, 29800 Landerneau
☎ 02 98 85 67 54 ✉ aqualorn@ccpld.bzh
🌐 www.aqualorn.fr



Service Environnement

☎ Zone de Saint-Ernel, 29800 Landerneau
☎ 02 98 21 34 49 ✉ environnement@ccpld.bzh

La cimenterie

☎ 12 Rue Saint-Ernel, 29800 Landerneau
☎ 02 98 21 37 67 ✉ accueil@ccpld.bzh

CLIC

☎ Maison des Services Au Public
59 rue de Brest, 29800 Landerneau
☎ 02 98 85 99 08 ✉ clic@ccpld.bzh

