



Avec les élus et agents de la Communauté d'agglomération, nous sommes heureux de pouvoir vous présenter ce nouveau numéro de votre Élorne magazine, désormais prénommé Élorne Mag, après la sortie d'un premier numéro à la rentrée de septembre dédié à notre projet de territoire.

Suite à quelques années sans parution, nous relançons ce magazine conçu pour vous. Pour vous informer des missions et compétences si variées et grandissantes de notre toute jeune Communauté d'agglomération du Pays de Landerneau-Daoulas qui prend la suite de la Communauté de communes depuis le 1^{er} janvier dernier (*lire page 3*).

À l'aune des mutations de notre collectivité, de notre territoire et de la société, il nous paraît si essentiel de partager avec vous nos actualités, nos grands projets pour l'avenir, nos initiatives à votre service et celles d'acteurs incontournables locaux.

Vous allez le découvrir, votre Élorne Mag sera décliné suivant nos grands champs de compétences : le développement économique, l'aménagement, la cohésion territoriale « À votre service », l'environnement, le tourisme avec une « Idée sortie » à chaque numéro, ainsi que des éclairages sur des événements ou dossiers de fonds (« lumière ou zoom sur »). Nous ferons la part belle aux interviews et aux portraits d'acteurs économiques, de celles et ceux qui construisent l'avenir à nos côtés.

Cet Élorne Mag est pour vous, pour vous informer, un lien entre vous et nous. Un magazine au cœur de notre paysage en mouvement, relai des initiatives, de nos projets d'avenir, de l'énergie et du dynamisme de notre pays pas comme les autres et si riche de ses pépites !

Gant dilennidi ha gwazourien ar Gumuniezh tolpad-kêrioù ez omp laouen o kinnig deoc'h an niverenn nevez-mañ eus Elorn magazin, anvet Elorn Mag hiviziken, goude an niverenn gentañ d'an distro-skol e miz Gwengolo a oa gouestlet d'hor raktres tiriad.

Goude meur a vloaz hep embannadenn e adlañsomp ar magazin-se, savet evidoc'h. Evit kelaouiñ ac'hanoc'h a-fet ar c'hefridiou hag ar barregezhioù liesseurt ha war gresk hor C'humuniezh tolpad-kêrioù Bro Landerneau-Daoulas a oa deuet war-lerc'h ar Gumuniezh-kumunioù abaoe ar 1^{añ} a viz Genver (*lenn pajenn 3*). Pa cheñch da vat hor strollegezh, hon tiriad hag ar gevredigezh e kavomp pouezus-kaer kelaouiñ ac'hanoc'h a-fet hor nevezentioù, hor raktresoù bras evit an amzer da zont, hol luskoù en ho servij ha re an oberourien lec'hel na c'hallfed ket ober hepto.

O vont da welet emaoç'h, frammet e vo hoc'h Elorn Mag hervez hor c'hefridiou bras : an diorren ekonomikel, an terkañ, ar genstagded tiriadel « en ho servij », an endro, an touristerezh gant ur soñj evit ur sortiaden e pep niverenn, hag ivez gouloù taolet war darvoudoù pe teuliadoù bras (« un banne sklêrijenn pe ur sell pizh war »). Ur plas bras a vo miret evit ar pennadoù-kaoz hag ar poltredoù oberourien ekonomikel, ar re a sav an amzer da zont en hor c'hichen.

Evidoc'h eo an Elorn Mag-mañ, evit titouriñ ac'hanoc'h, ul liamm etre c'hwi ha ni. Ur magazin e-kreiz hon endro cheñch-dicheñch, a zoug al luskoù, hor raktresoù evit an amzer da zont, startijenn ha lusk en hor bro ha n'eo ket evel ar re all, ken puilh eo an traoù brav enni !

PATRICK LECLERC

*Président de la Communauté d'agglomération
du Pays de Landerneau-Daoulas*

Prezidant Kumuniezh tolpad-kêrioù Bro Landerneau-Daoulas

SOMMAIRE TAOLENN

ÉDITORIAL _____ 2

À LA UNE _____ 3

Bienvenue dans la Communauté d'agglomération !

LUMIÈRE SUR _____ 4

Marketing territorial : première phase
d'une démarche pionnière

ATTRACTIVITÉ ÉCONOMIQUE _____ 5

Territoire zéro jeune chômeur : Job Dating le 14 mai
Zone de Sant-Alar, de la place pour les entreprises

BUDGET 2022 _____ 6 & 7

« Tous les clignotants sont au vert »
Budget 2022
Du côté des projets

AMÉNAGEMENT _____ 8 & 9

Envie de tester un vélo à assistance électrique ?
Pensez à Vélo LD
Mon guichet Urb@nisme en un clic !
Branchés sur la fibre optique
Un programme de l'habitat pour vos besoins de logements

À VOTRE SERVICE ! _____ 10 & 11

Ça baigne à Aqualorn !
Natation, nautisme, musique... la Communauté d'agglomération
s'implique pour les scolaires

ENVIRONNEMENT _____ 12 & 13

Le G4DEC, bouillon de culture de l'économie circulaire
Un broyeur pour nos communes
Tenté par un Défi Jardin zéro déchet ?

IDEE SORTIE _____ 14

À Langazel, la plus ancienne tourbière bretonne
Vers un nouveau site internet pour découvrir le pays

ÇA SE PASSE CHEZ NOUS _____ 15

Calendrier des animations

INFOS PRATIQUES _____ 15

ZOOM SUR _____ 16

Soñj, la rencontre des arts & du patrimoine

Directeur de publication : Patrick Leclerc

Rédaction : Delphine Prat, chargée
de communication CAPLD - Comité
de rédaction

Photos : p 10 & 11 : CAPLD, Mathieu
Le Gall, JM France - p 13 : G4DEC, CAPLD,
Ouest-France - p 14 : A. Lamoureux -
p 16 : kalimbam, Vincent Muteau, CAPLD,
tous droits réservés

Conception, illustrations et mise en page :
Cubik communication - Landerneau

Impression : Cloître Imprimeurs -
Saint-Thonan

Distribution : Adrexo

Tirage : 24 000 exemplaires

Dépôt légal : ISBN en cours



**COMMUNAUTÉ
D'AGGLOMÉRATION
DU PAYS DE LANDERNEAU-
DAOULAS**

59 rue de Brest - BP 849
29208 Landerneau Cedex
Tél. 02 98 21 37 67
Courriel : accueil@capld.bzh
www.pays-landerneau-daoulas.bzh

À LA UNE KELEIER PENNAÑ

Bienvenue dans la Communauté d'agglomération !

Une nouvelle page du destin commun qui unit les vingt-deux communes du Pays de Landerneau-Daoulas s'écrit depuis le 1^{er} janvier dernier. Vingt-sept ans après sa création, la Communauté de communes devient Communauté d'agglomération.

La force du collectif au service de chacun

Plus que le simple dépassement du seuil de 50 000 habitants (50 397 au 1^{er} janvier 2022), au-delà des nouvelles compétences exercées par l'intercommunalité comme les mobilités par exemple, le passage en Communauté d'agglomération reconnaît et valorise la capacité collective de notre territoire à travailler ensemble efficacement.

Il ne faut pas y voir une structure supplémentaire, qui viendrait complexifier ou alourdir le fameux mille-feuilles administratif français. Ce changement de statut est très positif car il signe le dynamisme et l'attractivité du Pays de Landerneau-Daoulas.

Elaborer, porter et soutenir des projets utiles à l'ensemble des habitants du Pays de Landerneau-Daoulas reste l'ADN de notre intercommunalité.

Un levier pour des actions supplémentaires

Ce passage en Communauté d'agglomération est une réelle opportunité, un outil qui va nous permettre de disposer d'actions supplémentaires importantes (compétences, ressources financières...). Des leviers pour mettre en œuvre les actions issues du projet de territoire, ainsi que les futurs Programme local de l'habitat (PLH) et Plan climat-air-énergie territorial (PCAET), pour ne citer que ces exemples.

Le projet de territoire, initié il y a plus d'un an par la collectivité, a largement associé les élus municipaux et communautaires, tout en vous concertant également. Il fixe des priorités en matière de transition écologique et de cohésion sociale, des actions renforcées pour le développement économique, premier moteur du territoire, et l'emploi.

La Communauté d'agglomération porte également des politiques publiques ambitieuses en faveur de la qualité du cadre de vie avec le développement de l'habitat et la dynamisation des centres-bourgs et centres-villes.

Le Plan Climat Air Energie Territorial (PCAET) se construit. Des orientations volontaristes se dessinent déjà, notamment au service des économies d'énergies des logements. Ce passage en communauté d'agglomération nous permet de disposer de compétences supplémentaires pour la protection de l'environnement.

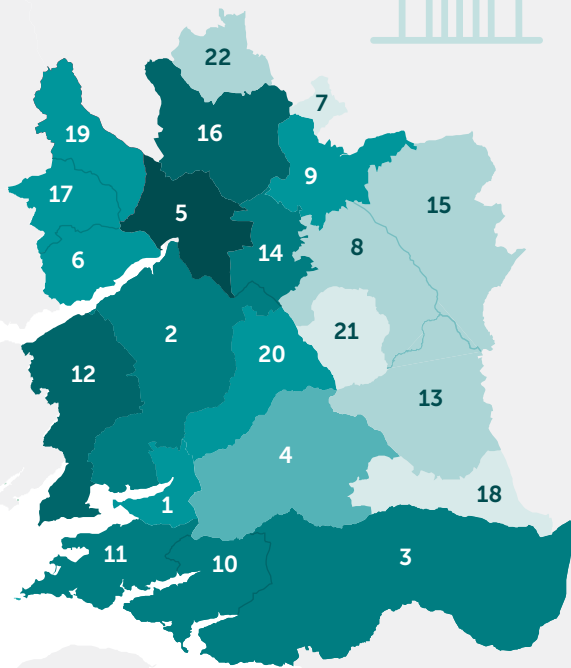
Concernant l'élaboration de notre troisième Plan Local de l'Habitat (PLH), là encore, ce passage nous permet désormais de compter sur des compétences renforcées en matière d'équilibre social de l'habitat, en coordonnant l'action de tous les acteurs du logement.

Passer en Communauté d'Agglomération signifie peser plus au sein du Finistère, consolider nos partenariats institutionnels et donc notre capacité à capter des subventions extérieures et ainsi accompagner plus fortement les projets et les initiatives communales.



Les populations légales du Pays de Landerneau-Daoulas

En vigueur au 1^{er} janvier 2022



Population totale : 50 397 habitants

COMMUNE	POPULATION	POPULATION RANGE
1 Daoulas	1 863	5 000 - 20 000 (1 commune)
2 Dirinon	2 281	2 500 - 5 000 (2 communes)
3 Hanvec	2 083	2 000 - 2 500 (5 communes)
4 Irvillac	1 475	1 500 - 2 000 (6 communes)
5 Landerneau	16 532	1 000 - 1 500 (1 commune)
6 La Forest-Landerneau	1 978	500 - 1 000 (4 communes)
7 Lanneuffret	156	0 - 500 (3 communes)
8 La Martyre	768	
9 La Roche-Maurice	1 858	
10 L'Hôpital-Camfrout	2 301	
11 Logonna-Daoulas	2 186	
12 Loperhet	3 996	
13 Le Tréhou	662	
14 Pencran	2 092	
15 Ploudiry	935	
16 Plouédern	3 015	
17 Saint-Divy	1 578	
18 Saint-Éloy	217	
19 Saint-Thonan	1 935	
20 Saint-Urbain	1 681	
21 Tréflévénez	251	
22 Trémaouézan	554	

Source INSEE - Recensement de la population totale 2019 - Date de référencement statistique 1^{er} janvier 2019

Marketing territorial : première phase d'une démarche pionnière



Pour bien parler de soi encore faut-il bien se connaître ! C'est tout le sens de la démarche de marketing territorial lancée par notre toute jeune Communauté d'agglomération avec dans le viseur, la volonté de tous - équipe du Pays de Landerneau-Daoulas, entreprises, associations - de mieux positionner notre territoire.

Aujourd'hui, tous les territoires travaillent sur leur attractivité pour capter de nouvelles familles, des professionnels de santé, de nouvelles enseignes, des collaborateurs pour les entreprises, pour nos restaurants, nos hébergements... Bref, nous ne sommes pas les seuls à afficher ces ambitions essentielles, mais la réponse que nous voulons donner doit permettre de nous démarquer des autres.

Le marketing territorial késako ?

Il s'agit ni plus ni moins que d'identifier ce sur quoi repose notre « attractivité », ce qui à la fois fait partie de notre identité, qui fait que nous nous sentons bien où nous vivons, mais aussi qui va nous permettre de convaincre de futurs habitants, des talents qui nous manquent ou vont nous manquer bientôt, alors autant s'y prendre à l'avance ! Tout le monde - ou presque - rêve de vivre en Bretagne - on en est convaincu - mais la Bretagne est grande et le choix d'implantation est vaste !

En clair, nous travaillons pour rendre notre Pays de Landerneau-Daoulas plus attractif aux yeux de ses habitants, comme aux yeux de celles et ceux que nous souhaitons attirer.

Un territoire à forte personnalité !

La première phase de cette mission nous a permis de disposer à la fois d'éléments de comparaisons et d'un portrait territorial qui constitue une riche source d'enseignements. Appuyé par une agence spécialisée qui a aussi créé la marque *Tout Commence en Finistère* bien connue des finistériens, il a permis de mettre en lumière ce qui représente des symboles solides, certaines valeurs que nous partageons bien souvent, et une idée forte.

Excellence, entraide, échanges, équilibre caractérisent notre territoire et la qualité des liens qui s'y nouent. On retrouve ces notions dans la performance de nos entreprises, dans l'origine du mutualisme agricole, dans la qualité de notre cadre de vie, dans l'énergie de notre tissu associatif... Et bien sûr un attachement à des symboles forts comme la Lune, le pont habité, la culture bretonne, le lien terre/mer, une dualité magnifique, ou encore le bruit bien sûr, un son créatif transformé en festival ou en prix littéraire !

Ce sont des éléments propres à la personnalité singulière de notre pays, une certaine **audace** aussi car on y crée plus d'entreprises ... que dans tout le reste de la Bretagne !

Mais l'idée centrale qui est ressortie de cette étude est le caractère **innovant** du territoire, sa capacité à lancer des initiatives en s'appuyant aussi sur la force du collectif.

De nos grandes enseignes aux hydrofoils, en passant par la recherche sur les algues marines parmi tant d'autres, notre territoire apparaît comme un tremplin de réussite, un véritable laboratoire de ce que la Bretagne sait faire de mieux : imaginer ensemble et inventer l'avenir.

À noter, 63 % des Bretons croient au « droit du cœur » : on peut devenir Breton si on aime la Bretagne ! Attractif et fier de ses héritages, notre territoire va jouer ses atouts, pour conserver ses talents et faire venir ceux de demain ! Prochaine étape de la démarche, la stratégie et le plan d'action pour mettre en musique ces débuts encourageants.

Le point de vue de Carole Dany

Directrice Générale de l'agence Signe des Temps, elle est une spécialiste reconnue de l'attractivité des territoires. Elle et son équipe accompagnent la Communauté d'agglomération dans cette démarche.

Le territoire de cette agglomération, on l'a bien vu dans l'étude, a de nombreux atouts ! Il est situé en Bretagne, en Finistère, des lieux qui sont de plus en plus plébiscités : l'image de la Bretagne sort encore renforcée du Covid par exemple.

L'objectif collectif, c'est de renforcer la notoriété, faire qu'on entende parler de vous encore davantage pour créer des envies de venir contribuer à son développement, s'y installer, le visiter, y investir... tout en maintenant les bons équilibres bien sûr.

Il est important de prendre bien soin de « coller à la réalité », en ne faisant pas de fausses promesses mais en s'appuyant sur tout ce qui est accompli en matière économique, sportive, touristique, culturelle et de cadre de vie. Il y a de véritables pépites ici et une qualité de vie reconnue, de quoi attirer de nouveaux talents pour continuer l'histoire ! »

LA DÉMARCHÉ À LA LOUPE

Pour établir ce portrait de notre territoire, une série d'enquêtes de terrain et de consultations ont été menées.

Une enquête réalisée auprès de 425 répondants pour connaître leur perception du Pays de Landerneau-Daoulas

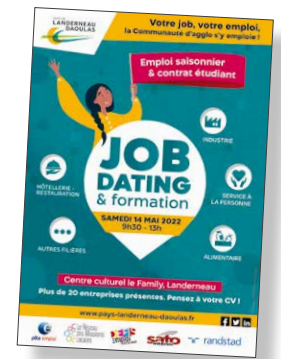
2 ateliers dédiés à cette démarche qui ont réuni près de 30 participants (chefs d'entreprises, élus, acteurs culturels, associatifs, partenaires institutionnels)

20 personnalités du territoire, représentatives de différents secteurs ont été interviewées sur leur vision du territoire et ses enjeux en matière d'attractivité

1 newsletter envoyées à plus de 800 personnes sur les avancées de la démarche d'attractivité



Territoire zéro jeune chômeur : Job Dating le 14 mai



Fortement impliquée dans l'accompagnement des entreprises, la Communauté d'agglomération passe la vitesse supérieure. Avec ses partenaires engagés dans le projet « Territoire zéro jeune chômeur », elle propose un premier Job Dating de l'emploi saisonnier & contrat étudiant le 14 mai prochain au Family.

La Communauté d'agglomération souhaite accentuer la dynamique emploi en mobilisant les entreprises, avec une attention particulière pour le recrutement des publics jeunes de moins de 26 ans.

L'objectif « Territoire zéro jeune chômeur », initié par la CAPLD, réunit différents partenaires tels que Pôle Emploi, Défi Emploi, la Mission Locale et des entreprises locales.

Cette démarche va permettre un appui aux entreprises pour leurs recrutements et l'analyse de leurs besoins. L'accent sera mis aussi sur la communication sur des métiers porteurs dans les différents domaines d'activités. Sans oublier l'organisation de temps forts de rencontres entre employeurs et demandeurs d'emploi.

Le premier Job Dating de l'emploi saisonnier et contrat étudiant du Pays de Landerneau-Daoulas aura ainsi lieu samedi 14 mai, de 9h30 à 13h, au Centre culturel Le Family de Landerneau, avec la participation de deux agences de travail intérimaire : Sato Intérim et Randstad. Une vingtaine d'entreprise des secteurs de l'hôtellerie-restauration, de l'industrie ou du secteur alimentaire seront présentes, ainsi que des centres de formation. Un événement organisé par la Communauté d'agglomération et ses partenaires : Pôle Emploi, Défi Emploi et la Mission Locale. Ce sera le moment de venir déposer son CV !

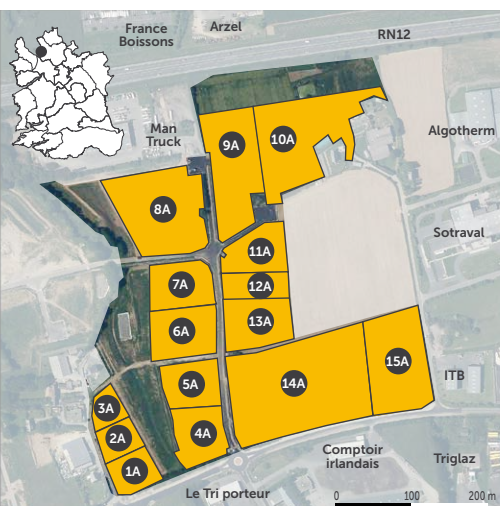
Pratique. Job Dating de l'emploi saisonnier et contrat étudiant, samedi 14 mai, de 9h30 à 13h, au Family à Landerneau. Entrée libre.

Le point de vue de l'entreprise Remorques Rolland, à Tréflévez

« Nous sommes vraiment satisfaits de l'initiative des élus de lancer le projet Territoire zéro jeune chômeur. C'est très positif en matière de dynamisme et d'attractivité pour le bassin d'emploi et cela constitue une bonne sensibilisation auprès des jeunes sur les métiers d'avenir de notre territoire. Le seul bémol concerne le problème de la mobilité et du logement dans le processus de recherche d'emploi pour ces jeunes.

« Territoire zéro jeune chômeur est d'un grand intérêt dans un contexte de tension sur le recrutement. Pour nous, employeurs, cette démarche va nous permettre de mieux connaître les différents interlocuteurs existants sur le thème de l'emploi dans notre région, tout en partageant nos pratiques de recrutement. Et grâce à elle, nous allons pouvoir démystifier et faire connaître notre entreprise et nos métiers auprès du public jeune. »

Zone de **Sant-Alar**, de la place pour les entreprises



L'aménagement de la Zone Artisanale et Economique (ZAE) de Sant-Alar, lancé en 2019, se concrétise : la commercialisation a débuté depuis l'été 2021.

Ce projet s'inscrit dans le prolongement des zones existantes autour de l'échangeur de Saint-Eloi. Situé à cheval sur les communes de Ploudaniel et Plouédern, il est porté conjointement par la Communauté de Lesneven Côte des Légendes (CLCL) et la Communauté d'agglomération du Pays de Landerneau-Daoulas (CAPLD).

Du côté de Plouédern, 12 parcelles sont aménagées pour accueillir des industries et 3 pour des entreprises artisanales.

Ces lots, compris entre 2 500 et 15 000 m², sont maintenant viabilisés et permettent aux entreprises de travailler sur leur projet d'installation.

Idéalement située, en bordure de RN12 (Brest-Morlaix) cette zone fait déjà l'objet de nombreuses demandes d'installations. Un exemple ? L'entreprise Claas, groupe familial allemand, l'un des premiers constructeurs de machines agricoles au monde, a choisi d'y créer son atelier de réparation toutes marques, sur une parcelle de 6 500 m².

Une gestion raisonnée du foncier

La volonté des deux collectivités est forte de poursuivre cet aménagement dans un souci de consommation raisonnée du foncier économique. Celui-ci tend en effet à manquer. Chaque projet fait l'objet d'une étude détaillée et seules les surfaces nécessaires sont vendues.

Contact : service Économie de la CAPLD /
economie@capld.bzh / 02 98 21 37 67

« Tous les clignotants sont au vert »

Focus sur la santé financière de la collectivité et ses projets avec **Frédéric Kerlan**, vice-président en charge des finances à la Communauté d'agglomération du Pays de Landerneau-Daoulas.



Quelle est la santé financière de la Communauté d'agglomération ?

« Je la qualifierai de très saine, parce que nous avons de bonnes bases financières avec une capacité à emprunter dans les années futures. Notre durée de remboursement de la dette est à environ 3 années, un bon point lorsque l'on considère les seuils d'alerte entre huit et dix ans. Ces dernières années, nous nous sommes désendettés pour être en capacité de mener le projet de territoire. Il est de mon ressort de m'assurer que les fondamentaux sont présents pour le financer. Et aujourd'hui, tous les clignotants sont au vert.

« Je veux rassurer : nous avons les moyens de nos ambitions. Nous avons aussi l'exigence d'avoir une politique financière durable en ne mettant pas une dette excessive sur les générations futures ; c'est un objectif que je porte fortement.

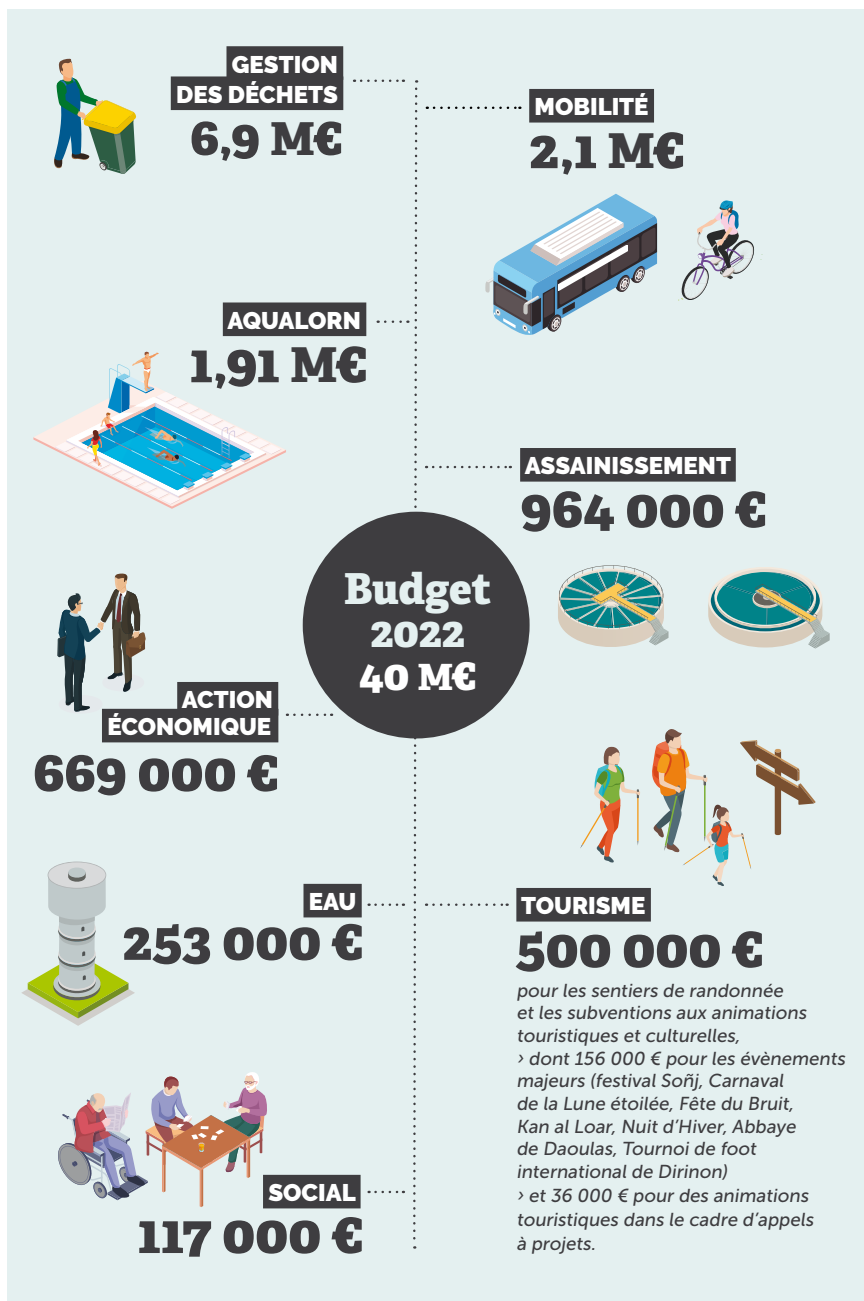
« En 2022, notre budget est de 40 M€, soit une hausse de + 10 % par rapport à 2021 du fait de notre passage en Communauté d'agglomération et des transferts de compétence mobilité et gestion des eaux pluviales. Ça illustre bien notre passage en division supérieure. Certes, ces nouvelles compétences vont peser sur nos dépenses de fonctionnement, mais nous avons dégagé suffisamment de marge de manœuvre en dépenses d'investissement (nouveaux équipements...), grâce au désendettement, pour mener notre projet de territoire. »

Mis à part les dépenses de personnel et charges courantes, quels sont les principaux postes de dépenses de fonctionnement en 2022 ?

« Nous avons inscrits 2,1 M€ pour la mobilité, ce qui est significatif et souligne l'importance de cette nouvelle compétence.

« Autre poste important : les coûts de gestion des déchets, de réputation et de tri sélectif sont en constante augmentation. Nous passons ainsi à 6,9 M€ de dépenses, dont une augmentation de 550 000 € en dépense de fonctionnement.

Par ailleurs, le fonctionnement d'Aqualorn engendrera une dépense de 1,91 M€ pour la collectivité en 2022 et l'espoir de revenir dans un cycle normal d'activité car l'équipement a été touché de plein fouet par la COVID-19 avec sa fermeture temporaire. »



Du côté des **projets**



FIBRE OPTIQUE

2 M€

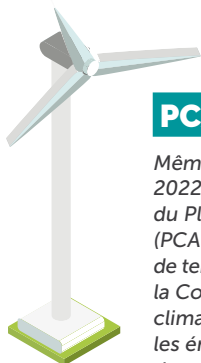
L'arrivée du Très haut débit poursuit son chemin, « mais pas aussi vite que nous le voudrions car nous sommes tributaires de la Région Bretagne qui pilote ce chantier. » La CAPLD a déjà investi 5,5 M€ avant 2021 et au total, elle aura dépensé 8,3 M€ pour ce projet qui devrait aboutir en 2026.



POUR L'HABITAT (PLH)

1,6 M€

La collectivité a voté 1,6 M€ pour son nouveau Programme Local de l'Habitat (PLH) sur 2022-2025, dont 900 000 € pour des logements neufs, 200 000 € pour des logements sociaux, 300 000 € pour des opérations d'amélioration de l'habitat et 200 000 € pour des aides de prêts à taux zéro.



PCAET

Même si tout n'est pas encore chiffré, 2022 verra par ailleurs le lancement du Plan Climat Air Energie Territorial (PCAET), l'un des axes de notre projet de territoire. Il a pour objectif de mettre la Communauté au cœur des enjeux climatiques, de développer les énergies renouvelables et de maîtriser la consommation d'énergie.



DES ZONES D'ACTIVITÉ À L'ÉTUDE

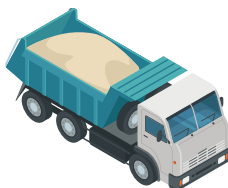
1 M€

L'aménagement d'une Zone d'activité artisanale à Reun ar Moal (Daoulas) de même qu'à Leineuret (Loperhet) est à l'étude.

LE RÉAMÉNAGEMENT DE LA MSP

700 000 €

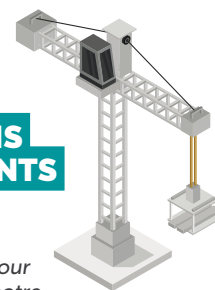
Ce vaste chantier, encore à l'étude, concernerait le hall d'accueil et le rez de jardin de la Maison des Services Publics pour en faire une MSP plus fonctionnelle, accueillante et accessible au public.



DES TRAVAUX DANS D'AUTRES BÂTIMENTS

1,350 M€

Des travaux sont à l'ordre du jour sur d'autres équipements de notre collectivité. De nouveaux vestiaires viennent d'être livrés au centre nautique de Moulin Mer (350 000 €). En juin, les travaux de remise aux normes de nos déchèteries de Daoulas et Plouédern seront achevés (500 000 €). Et des travaux de réfection et d'isolation sont prévus à Aqualorn (500 000 €).



AIDE AUX COMMUNES

1 M€

La CAPLD se dote d'un fonds de concours qui n'est pas fléché sur des projets précis. Il a pour objectif de pouvoir accompagner les différents projets des communes du Pays de Landerneau-Daoulas. « C'est une liberté qui va nous permettre d'aider les équipes municipales à mettre en œuvre des projets pour lesquels elles ont été élues et qui portent le territoire. »



Nous avons aussi l'exigence d'avoir une politique financière durable en ne mettant pas une dette excessive sur les générations futures

Envie de tester un vélo à assistance électrique ? Pensez à **Vélo LD**



Le service communautaire de location de vélos à assistance électrique (VAE) bouclera sa première année d'expérimentation sur les routes du Pays de Landerneau-Daoulas le 29 mai prochain.

Les élus de la CAPLD à la rencontre des usagers

Connaissez-vous Vélo LD, le service de location longue durée de vélo à assistance électrique, ouvert à tous les habitants du territoire ? Avec le transfert de la compétence mobilité le 1^{er} juillet 2021, la Communauté d'agglomération a lancé ce nouveau service.

Vélo LD comprend 40 vélos destinés aux habitants de tout le territoire. Le vélo est loué pour six mois, à raison de 180 €, maintenance incluse. La CAPLD a confié à la société spécialisée Kooob la gestion du parc, la maintenance étant réalisée par Le Gall Cycles et Cycles Coroller, deux partenaires landerneués.

« Je trouve le concept génial, une très bonne initiative ! », explique Axel, 48 ans, manager en reconversion à Daoulas, l'un des premiers locataires. « Toute ma vie, je me suis déplacé à vélo. Mes amis ont écarquillé les yeux quand leur leur ai dit le prix de location : 180 €, soit 30 € par mois. Tout est vallonné à Daoulas, c'était bien pratique de l'avoir au quotidien pour aller chercher le pain et le journal. » Une expérience validée qu'il retenterait bien. Isabelle, 60 ans, artisan céramiste à L'Hôpital-Camfrout, a franchi le pas en s'offrant un VAE à Noël. « Pas besoin d'une grosse condition physique pour s'adonner au vélo à assistance électrique ! »

« Sans cette solution, je n'aurais pas pu décrocher ce travail »

Vélo LD comporte aussi un volet social. La Communauté d'agglomération met en effet 10 vélos à disposition de l'agence Pôle Emploi de Landerneau. Ce service a ainsi permis à plusieurs demandeurs d'emploi, jusque là sans solution de déplacement, de décrocher un contrat.

C'est le cas de Johann, qui a ainsi pu être embauché en tant que saisonnier chez Froneri à Plouédern. « *Honnêtement, sans cette solution, je n'aurais pas pu aller travailler à Plouédern en habitant Landerneau, sans voiture. Avec un vélo normal, je n'aurais pas pu monter la première côte, c'est raide pour aller à Plouédern. Le vélo est vraiment bien équipé et me permet d'être autonome, pas comme en covoiturage difficile à envisager quand, comme moi, on travaille en 3-8.* »

Cette dynamique a reçu, en février, un Trophée des actions RSE Pôle Emploi, parmi 52 projets nationaux. Une belle marque de reconnaissance.

À l'avenir, cette solution de déplacement, qui n'en est encore qu'à ses débuts, devrait s'inscrire encore plus dans les parcours personnalisés de retour à l'emploi. Au cas par cas. D'autant que les aménagements cyclables et leurs tracés sont en cours d'étude sur tout le territoire, afin d'améliorer les connexions entre les communes et les différentes infrastructures (sportives, scolaires, zones d'emplois...)

Vous souhaitez vous inscrire pour louer un Vélo LD ?
La réservation se fait auprès de Kooob au 06 37 81 39 94
ou par mail : hello@kooob.fr



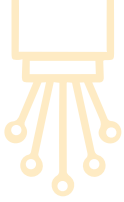
Mon guichet Urb@nisme en un clic !

Depuis le 1^{er} janvier 2022, dans le cadre de la dématérialisation des actes d'urbanisme, la CAPLD et la communauté de Lesneven Côte des Légendes, forte de leur service commun d'instruction de droits des sols, ont lancé Mon guichet Urb@nisme en un clic !

Toutes vos demandes de permis de construire et autres autorisations d'urbanisme peuvent être déposées sur ce guichet numérique unique, en quelques clics.

Plus simple, plus souple, plus réactif, ce service public vous facilitera la vie dans vos démarches, en étant accessible en ligne 7 J/7.

Pour y accéder : www.pays-landerneau-daoulas.fr rubrique Aménagement



Branchés sur la fibre optique

Son déploiement s'est terminé sur plusieurs secteurs le 26 mars dernier. 1 665 nouvelles prises sont éligibles. Et ça va continuer !

1 100 locaux sont ainsi éligibles à Landerneau, 390 à Pencran et 150 à Saint-Divy et 25 à Plouédern depuis le 26 mars. Une deuxième vague de commercialisation interviendra à la rentrée prochaine, avec 7 000 prises. Celles-ci se trouveront dans les communes de la zone de déploiement, c'est-à-dire Saint-Thonan, Saint-Divy, La Forest-Landerneau, Dirinon, Pencran et certains quartiers de Landerneau.

Ces nouvelles prises commercialisables s'ajoutent aux 203 foyers et entreprises déjà éligibles de la zone de Hanvec et 128 autres sur celle de Saint-Eloy. D'ici l'été 2022, la totalité des 1 000 prises sera éligible sur ces deux zones.

Pour les particuliers intéressés, la première étape consiste à vérifier si votre logement est éligible grâce au service disponible à l'adresse suivante :

<http://www.thdbretagne.bzh/pratique/cartographie/>

> Si le logement se situe dans un immeuble collectif éligible : le raccordement à la fibre doit être validé en assemblée générale de copropriété, si cela n'a pas été fait au préalable.

> Si le logement est une habitation individuelle éligible : il convient de contacter un fournisseur d'accès internet (Orange, Free, Bouygues, ...) pour connaître les modalités de raccordement et souscrire à une offre très haut débit.

Un technicien viendra raccorder votre habitation au réseau de fibre optique. Il s'occupe de tout, vous n'aurez rien à fournir. Par ailleurs cette opération est gratuite. Il est conseillé de prévoir sa venue en préparant le passage de la gaine (déplacer un meuble qui gênerait le passage par exemple) et en sachant où positionner la box. Le coût mensuel de l'abonnement est quant à lui relativement similaire au coût du réseau ADSL actuel.

Un investissement de 8,3 M€ pour la CAPLD

Ces travaux sont réalisés dans le cadre du projet Bretagne Très Haut Débit porté par la Région Bretagne, dont la maîtrise d'ouvrage a été confiée au Syndicat mixte Mégalis Bretagne. L'objectif est de raccorder l'ensemble des Bretonnes et des Bretons à la fibre optique d'ici 2026.

Ces opérations sont co-financées par l'Union Européenne (FEDER), l'État (Fonds national pour la société numérique), la Région Bretagne, le Département du Finistère et la Communauté d'agglomération du Pays de Landerneau Daoulas.

Une prise (= 1 foyer) coûte en moyenne 1 145 €, intégralement financée par les entités citées ci-dessus. Pour les 27 000 prises à construire à l'échelle de l'agglomération, cela représente un investissement total de près de 31 M€, dont 8,3 M€ pris en charge par la Communauté d'agglomération du Pays de Landerneau-Daoulas (soit 308 € par prise).

Un programme de l'habitat pour vos besoins de logements



Quels sont les besoins en logements ? Où construire ? Comment rénover ?

Pour répondre à vos questions et vous proposer des solutions, la Communauté d'agglomération a lancé l'élaboration de son troisième Programme Local de l'Habitat (PLH).

La CAPLD consacre un budget de 500 000 € par an pour vous permettre de bien vous loger sur le territoire !

Un Programme Local de l'Habitat ?

L'élaboration d'un Programme Local de l'Habitat est une feuille de route obligatoire pour la Communauté d'Agglomération, qui la dessine en étroite concertation avec les communes et les acteurs de l'habitat. Le PLH doit permettre de répondre à tous types de besoins en logements dans un objectif de renouvellement urbain, de mixité sociale et d'équilibre de l'offre des logements sur le territoire.

Un outil pour mieux vous loger

Le PLH est, à la fois, un référentiel pour orienter les constructions neuves ou la réhabilitation de logements et un programme d'actions à mettre en œuvre dans le but de :

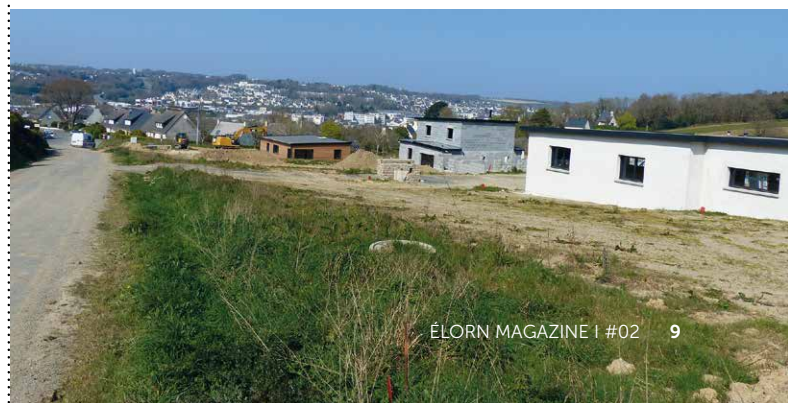
- > produire une offre nouvelle de logements, adaptés aux besoins des habitants actuels et futurs,
- > veiller à l'équilibre de l'offre de logements entre les différents secteurs du territoire,
- > vous accompagner dans vos projets de rénovation de logement et réhabiliter le patrimoine des centre-villes ou centre-bourgs,
- > apporter une réponse aux besoins des plus fragiles (personnes en perte d'autonomie, en difficulté ou en situation de précarité),
- > développer des partenariats et des expérimentations avec les acteurs publics et privés du territoire.

Un programme en plusieurs étapes

Au Pays de Landerneau-Daoulas, on planche depuis juin 2021 sur le futur PLH, le troisième à l'échelle du territoire mais le premier de notre toute jeune Communauté d'agglomération.

L'année 2022 sera consacrée à la définition des actions pertinentes à mettre en œuvre pour relever les défis du bien se loger sur le territoire.

La mise en œuvre de ce programme est attendue pour l'année 2023.



À VOTRE SERVICE ! EN HO SERVIJ !

Ça baigne à Aqualorn !

Depuis 2004, de l'apprenti baigneur au nageur de compétition, tous les publics trouvent leur bonheur à Aqualorn, le complexe aquatique de la Communauté d'agglomération. Plongée dans cet équipement destiné à évoluer au rythme de la société.

Près de 137 000 usagers en 2019

Rue Saint-Ernel, près du grand chêne et dans un cadre verdoyant et apaisant, Aqualorn est une invitation aux plaisirs de l'eau, que l'on souhaite s'y détendre ou travailler son cardio. Le complexe de 1 000 m² compte 9 bassins, du grand bassin à la pataugeoire, en passant par un espace extérieur et son penta-glisse, un espace balnéothérapie avec deux saunas et un hammam. Ne vous fiez pas à son calme extérieur apparent. Aqualorn bouillonne d'activité et de publics divers et variés dont l'accueil est assuré par une équipe de 12 personnes.

En 2019, avant la crise sanitaire, Aqualorn accueillait ainsi près de 137 000 personnes. En plus du grand public, il reçoit aussi des scolaires (de la primaire au lycée), des associations sportives, le club de natation des Dauphins de l'Elorn, les Alligators Kayak, l'hôpital F. Grall pour les séances de préparation à l'accouchement et plusieurs établissements accueillants des personnes porteuses de handicaps (IME, MAS,...).

Après les fermetures liées à la pandémie de Covid-19, Aqualorn refait surface et retrouve son rythme de croisière.

Depuis le début de l'année, l'équipement s'est mis à la page en proposant dorénavant la réservation et le paiement des activités en ligne sur la plateforme Réservio Aqualorn, sans compter une borne intuitive installée à l'entrée pour vos entrées piscine. Appelez-le Aqualorn 2.0 ! « Du côté des activités proposées, on suit aussi les tendances, en nous adaptant à ce qu'attendent nos usagers », explique Nathalie Godet, vice-présidente aux équipements communautaires. « Notre nouveauté, c'est l'Aqua Boxing le lundi et mardi, l'enchaînement en musique de mouvements inspirés de la boxe et des sports aquatiques. » C'est intense, vous serez prévenus !

Une dizaine d'activités sont ainsi proposées, de l'Aqua Gym, de l'Aqua Fit, du circuit training, du Fit Bike, en passant par l'Aqua Cross Training... sans oublier l'incontournable Aqua Bike, l'activité phare. Leur point commun ? Tout se passe dans l'eau, que l'on pratique une activité de détente ou un travail musculaire et cardio. Pour trouver son bonheur, le mieux est encore de tester une séance à l'unité (10 €) avant de s'engager sur un abonnement au trimestre ou au semestre.



Quel sera l'Aqualorn de demain ?

Presque vingt ans après les travaux d'extension de la piscine préexistante et l'ouverture d'Aqualorn, la question de l'avenir de cet équipement central dans le paysage local se pose. Quelle doit être la piscine de demain ? Pourra-t-on continuer à chauffer de l'eau et de l'air à 30°C ?

Certes, de nombreux travaux ont permis de réduire le coût énergétique de la structure, comme le passage à l'éclairage LED, la mise en place d'une chaufferie bois (depuis 2016) ou l'installation de pompes à chaleur. Mais l'heure est à la **mise à plat de son fonctionnement afin de se projeter dans l'Aqualorn de demain à travers une étude lancée le 11 avril dernier**. Techniquement, il s'agira de se pencher sur un mode d'exploitation **encore plus économe** en terme de consommation énergétique et respectueux des ressources. Sur le volet mission de service à la population, l'étude permettra de mettre également en lumière des pistes de développement pour répondre encore mieux aux attentes des publics. Pour penser les usages de demain.

Pratique

Aqualorn est ouvert au public le lundi, de 12h à 14h ; mardi, de 12h à 14h et de 16h à 21h ; mercredi, de 12h à 14h et de 16h15 à 20h ; jeudi, de 12h à 14h et de 16h à 21h ; vendredi de 12h à 14h et de 16h à 21h ; samedi, de 14h à 18h ; dimanche, de 9h à 13h et de 14h à 19h.

Pendant les vacances scolaires (petites vacances et vacances d'été), Aqualorn est ouvert du lundi au vendredi de 11h à 20h15 ;

le samedi de 14h à 18h et le dimanche, de 9h à 13h et de 14h à 19h.

Inscriptions aux activités : en ligne sur Réservio Aqualorn, au 02 98 85 18 89 ou directement sur place à l'accueil.

Retrouvez les horaires des activités sur www.aqualorn.fr



Une chaufferie bois de 3 195 mégawatts

Aqualorn a de forts besoins énergétiques pour chauffer ses bassins intérieurs et extérieurs, en continu. Il dévore ainsi 2 269 MWh par an. En comparaison, en 2020, la consommation moyenne d'un habitant en France s'élevait à 2,21 MWh.

Les élus communautaires ont donc souhaité trouver une solution pour diminuer le recours aux énergies fossiles (gaz) tout en diminuant l'impact carbone de ce complexe le plus énergivore de son parc.

Le choix de cette chaufferie bois, inaugurée en 2016, était un pari. Car à l'époque de son ouverture, la production de chaleur à partir de bois revenait plus chère que celle à partir de gaz. Une tendance qui s'est aujourd'hui inversée, confortant les élus dans leur stratégie pour l'avenir.

Aujourd'hui, en plus de chauffer Aqualorn, la chaufferie bois produit aussi de l'énergie au réseau de chaleur alimentant La Cimenterie, la salle Cosc, La Fabrik, l'IME de Keralouen - IEM Kerdelune et le foyer de vie Amezeg.



Natation, nautisme, musique... la Communauté d'agglo s'implique pour les scolaires

De la maternelle au collège, les scolaires peuvent compter sur la Communauté d'agglomération pour les accompagner dans la découverte de la natation, du nautisme, de sports alternatifs et de la musique. Le Pays de Landerneau-Daoulas est d'ailleurs l'un des plus en pointe à ce niveau dans le département et a noué de forts liens avec les partenaires locaux.

À 6 ans, Morgane a des étoiles dans les yeux lorsqu'elle raconte ses progrès à ses parents, après ses séances de natation scolaire à Aqualorn, deux fois par semaine. Elle sait faire la planche et maîtrise à peu près la brasse sans trop couler. Et se verrait bien suivre un stage de voile à Moulin Mer. Comme elle, depuis 2004, 1 200 enfants de grande section, CP, CE1 des 35 écoles du territoire bénéficient de cours de natation afin de devenir autonomes, sur des cycles de six semaines.

Après l'eau douce, les CE2, CM1 et CM2, perfectionnent, eux, leurs connaissances en eau de mer. Chaque année, ils peuvent suivre huit séances d'initiation au nautisme, en voile ou kayak, dans l'un des trois centres nautiques de Moulin Mer à Logonna, de Rostiviec à Loperhet ou à la base nautique des Alligators de l'Elorn à Landerneau. Chaque année, un challenge est même organisé en alternance à Rostiviec ou Moulin Mer pour environ 150 scolaires. Une journée conviviale mêlant ateliers à terre et navigation. Cette année, le rendez-vous est pris le 23 juin à Rostiviec.



Motivation au top pour le challenge nautique de fin d'année scolaire !

Écoute musicale et sports émergents

Autant d'activités fortement soutenues par la Communauté d'agglomération qui prend, entre autre, la totalité des frais de déplacement à sa charge.

Depuis plusieurs années, cet accompagnement s'est élargi à l'initiation à l'écoute musicale. Il s'agit de permettre aux élèves d'accéder au spectacle vivant dans toute sa diversité et de mettre en place une préparation à l'écoute musicale par le biais des interventions en classe des Dumistes. Ces musiciens intervenants issus des deux écoles de musique du territoire accompagnent les enseignants dans leurs projets pédagogiques de création musicale. Depuis 2015, ce dispositif comprend aussi les spectacles organisés par les Jeunesses Musicales de France (JM France), avec une forte implication de l'Éducation Nationale. Entre 8 000 et 9 000 enfants de toutes les communes de la CAPLD bénéficient de cette politique. « De la maternelle au collège, les enfants auront vu 15 concerts dans leur scolarité », souligne Joëlle Gemehl, présidente des JM France. « Ça forme l'oreille, ça les initie à toutes sortes de musiques et développe leurs goûts. »

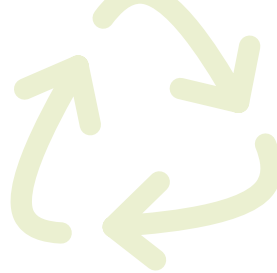
Et depuis 2016, une nouvelle fenêtre s'est même ouverte sur la découverte de sports alternatifs mixtes et auto-arbitrés. Les écoles du territoire ont ainsi la possibilité de participer à une demi-journée sportive à La Cimenterie, sous la houlette des animateurs d'Aqualorn. Cette demi-journée étant la cerise sur le gâteau d'un cycle de découverte scolaire de sports émergents tels que l'Ultimate, le Tchoukball ou le Kinball.

650 000 € investis chaque année

Chaque année, la Communauté d'agglomération prend à sa charge la totalité des frais de transport et la majeure partie des frais liés aux activités (si ce n'est un reste à charge de 1,40 € par enfant et par séance pour le nautisme). Un investissement de plus de 650 000 € qu'elle juge nécessaire afin que les plus jeunes, les citoyens de demain, s'approprient leur territoire, s'initient à des activités sportives et culturelles ainsi qu'aux valeurs qu'elles transmettent.

« T'as trop de la chance ! », répètent à l'envie ses cousins de Normandie à Morgane.





Le G4DEC, bouillon de culture de l'économie circulaire

Derrière ce nom qui questionne, se cache un groupement innovant d'intercommunalités. Rencontre avec **Virginie L'Haridon**, sa coordinatrice.



« Ce G4DEC, c'est une première en France », souligne d'emblée Virginie L'Haridon. La première fois que 4 intercommunalités ont décidé de se regrouper. Leur but ? Créer un service unique pour la gestion des déchets et de l'économie circulaire. La Communauté de Communes du Pays des Abers, Iroise Communauté, la Communauté de Lesneven Côte des Légendes et la Communauté d'agglomération du Pays de Landerneau-Daoulas réunies autour des mêmes défis. « C'est parti d'un constat : le volume des déchets et notamment des déchets verts était tel qu'il représentait un impact financier et environnemental beaucoup trop important. » Il fallait agir. Se regrouper pour s'adresser d'une même voix aux professionnels.



Car c'est la deuxième particularité du groupement : son action ne s'adresse qu'aux entreprises, collectivités et associations des quatre territoires. Ce qui lui a valu d'être retenu par l'appel à projet de l'ADEME Bretagne, l'Agence de la transition écologique, et de décrocher les financements nécessaires à sa mise en route en avril 2019.

« Nous faisons travailler ensemble les entreprises et les collectivités pour que les déchets des uns deviennent les matières premières des autres », poursuit la responsable. « Ainsi, une entreprise de cosmétique se retrouvait avec des seaux de matières premières pour ses formules. Auparavant jetés, ces seaux sont désormais récupérés par une entreprise de collecte de mégots. » La boucle est bouclée.

Le groupement agit aussi sur les bioressources, tout ce qui est déchets organiques, comme les déchets verts. « Notre objectif est de travailler avec les gros producteurs de ces déchets : les communes, les entreprises paysagistes et les ateliers d'insertion en entretien d'espaces verts. » Sans compter le volet gaspillage alimentaire, un travail en lien avec « les cuisines centrales des écoles, collèges, lycées et d'établissements hospitaliers. »

2020 : le G4DEC fait partie des 16 pionniers labellisés « Territoire engagé Économie Circulaire »

2021 : le G4DEC décroche le Prix Économie circulaire des Trophées bretons du développement durable décernés par l'ADEME et la Région Bretagne

Carburer au partage de bonnes idées

Le troisième axe de l'action du G4DEC consiste à organiser des rendez-vous pour que les publics et les idées se rencontrent. « Une fois par an, nous organisons un Forum de l'économie circulaire pour réunir tous les acteurs économiques et publics autour d'une thématique ainsi qu'un Forum des matériaux destiné aux particuliers », souligne Virginie L'Haridon qui voit aussi d'un bon œil les « Petits-déjeuners anti-gaspi » qu'elle et ses collègues organisent pour les professionnels.

« Nous allons nous attacher de plus en plus à dupliquer des opérations sur tout le territoire, pour créer des synergies nouvelles. Exemple concret : l'opération éco-cimetière testée au départ à Plouarzel. Les pots usagers des cimetières peuvent être déposés par les particuliers dans un espace du réemploi. Ils sont ensuite récupérés par d'autres habitants ou pour les écoles. » Aujourd'hui, une vingtaine de communes y participent, dont celle de La Martyre. « Le partage des bonnes idées, c'est l'essence même de l'économie circulaire ! »

Contact : www.g4dec.bzh / Tél. : 02 98 37 66 00

Un broyeur pour nos communes



Saviez-vous que nous avons produit 18 657 tonnes de déchets verts en 2020, soit 2,5 fois plus que la moyenne régionale ? Et que le coût de retraitement s'était alors élevé à 533 000 € ? La réduction des déchets verts est un enjeu de taille. La Communauté d'agglomération souhaite agir fortement en proposant des alternatives aux collectivités.

Depuis début mars, elle met ainsi à disposition des communes de notre territoire un broyeur professionnel.

En contrepartie, les communes s'engagent à valoriser leurs déchets verts chez elles, le broyat servant pour du paillage ou pour le compostage dans les écoles ou dans les sites de compostage partagé.

On vise l'éco-exemplarité à l'échelle du territoire.

Le message est clair : gardons chez nous nos végétaux qui, une fois broyés, serviront pour nos parterres et jardins !

◀ Première démonstration le 5 mars dernier à l'aire des déchets verts de Plouédern

Tenté par un Défi Jardin zéro déchet ?

Dix familles du Pays de Landerneau-Daoulas se lancent dans ce défi pas comme les autres.

Savez-vous que vos déchets verts sont une ressource naturelle gratuite pour votre jardin ? Et qu'il existe de nombreuses solutions pour ne plus aller en déchèterie ?

La Communauté d'agglomération et le Symeed29, Syndicat mixte pour la gestion durable des déchets du Finistère, proposent un challenge : le « Défi jardin zéro déchet, 8 mois pour faire de mon jardin une ressource ».

Cette opération, lancée en février 2022 dans tout le Finistère, a attiré une vingtaine de familles volontaires avec jardin, sur notre territoire. Notre service environnement en a retenu dix qui vont prendre part à ce défi ces huit prochains mois. Elles viennent de Loperhet, Landerneau, La Martyre, Saint-Urbain, Logonna-Daoulas, La Forest-Landerneau et L'Hôpital-Camfrout.

Le 12 mars dernier, elles ont rencontré pour la première fois les professionnels qui vont les accompagner jusqu'en novembre prochain : la MAB29 de Daoulas (Maison de la Bio) et l'association Vert le Jardin de Brest.

Première étape : ces professionnels les ont recontactées pour établir un état des lieux de leurs jardins. Il s'agit d'adapter les objectifs à chaque famille, pour améliorer les pratiques en douceur... Jusqu'à la clôture du défi en novembre prochain.

Quatre ateliers et des visites

Les familles doivent se retrouver au cours de 4 ateliers dont le premier a eu lieu le 2 avril, les autres étant programmés le 21 mai, le 11 juin et le 24 septembre. Ils traiteront de plusieurs sujets comme le compostage, la gestion des déchets verts sur la parcelle, le jardinage au naturel... Des visites seront également organisées dans des jardins.

L'objectif de ce défi est d'aller vers une logique circulaire au sein des jardins, en utilisant les déchets verts comme des ressources naturelles. Le Défi jardin zéro déchet permettra aux familles d'apprendre différentes techniques de jardinage au naturel pour diminuer le temps passé à entretenir les jardins et éviter les trajets en déchèterie.

Les familles bénéficieront d'astuces et de conseils techniques dispensés par ces professionnels pour approfondir leurs connaissances, aller vers un jardinage raisonné et mettre en place les bonnes pratiques (techniques du compostage, du broyage, du paillage, du mulching, etc.). Un défi pour faire germer l'idée chez d'autres de s'y mettre. Pourquoi pas vous ?

Retrouvez les actualités et conseils de ce défi sur www.pays-landerneau-daoulas.fr ainsi que sur notre page Facebook



EN BREF

Lutte contre les frelons asiatiques : tous concernés !

La Communauté d'agglomération du Pays de Landerneau-Daoulas est engagée depuis 2015 dans la lutte collective contre le frelon asiatique. Cette espèce exotique envahissante, arrivée en France en 2004, cause diverses nuisances à l'apiculture, à la biodiversité et à la sécurité des habitants.

Ces cinq dernières années, la collectivité a dépensé en moyenne un peu plus de 25 000 € par an dans le programme de destruction des nids, avec une moyenne annuelle de 350 interventions.

En complément de ce programme, un piégeage des fondatrices, à l'aide d'un système innovant et sélectif, est mené au cours de ce printemps à l'aide de 70 pièges et fera l'objet d'une évaluation d'efficacité. Ce projet a pour objectif de limiter la prolifération de l'espèce en capturant les fondatrices tout juste sorties de leur phase d'hivernage. Vous aussi, vous pouvez participer à cette lutte en privilégiant ce système de piège sélectif, plus respectueux de la biodiversité, et en signalant à votre mairie les nids de frelons. Car ces insectes aiment revenir au même endroit !



Où trouver un bac ou un composteur ?

La Communauté d'agglomération vous propose la vente de bacs verts, jaunes et de composteurs disponibles au service environnement.

Tailles, tarifs, disponibilité... Retrouvez toutes les informations utiles sur le site www.pays-landerneau-daoulas.fr, rubrique Environnement.

Service environnement
Zone de Saint-Ernel, 29800 Landerneau.
Tél. : 02 98 21 34 49. Le service est ouvert du lundi au vendredi, de 9h à 12h et de 13h30 à 17h.



À Langazel, la plus ancienne tourbière bretonne

Découvrez ce lieu unique
et préservé à Trémaouézan,
aux sources de l'Aber Wrac'h.



Classée zone Natura 2000 en raison de nombreuses espèces florales rares et protégées et d'une faune variée, la zone humide de Langazel demeure la plus ancienne tourbière de Bretagne. Un sentier d'interprétation ainsi qu'un circuit de randonnée vous mènent à la rencontre de cette nature préservée. Pour les amateurs de chasse au trésor, il existe également un parcours de géocaching.

Le sentier de randonnée

Arrivés au bourg de Trémaouézan, jetez un œil à l'église et son enclos paroissial, il fait partie du circuit des Enclos remarquables en Finistère. Le sentier de randonnée commence à gauche de l'école communale. Il vous mène à travers des exploitations agricoles, de charmants hameaux, jusqu'au cœur de la zone humide de Langazel, faite de paysages de prairies, de landes et de tourbières. Vous passerez par un bois de pins, vous franchirez et suivrez l'Aber-Wrac'h, avant d'empreinter le tracé de l'ancienne voie ferrée qui reliait Landerneau à Brignogan et qui longe des anciennes fosses d'extraction de la tourbe. La Fontaine Saint-Jean et quelques croix datant du Moyen Âge enrichissent le parcours.

Pour votre confort, votre sécurité et pour la conservation de la faune et de la flore sauvage, quelques recommandations doivent être suivies.

En hiver, n'oubliez pas vos bottes et en été, vos bonnes chaussures de randonnée. Mieux vaut également ne pas trop vous écarter du sentier de randonnée. Pour la préservation de la flore, ne cueillez pas les fleurs. Et pour celle de la faune, gardez vos toutous en laisse. Bonne découverte !

Distance : 9 km
Durée : 2h 30 à 3h



LA ZONE HUMIDE EN CHIFFRES

260 ha
de zone naturelle

Les **principales sources** de l'Aber-Wrac'h

Une faune variée :
Chevreuil, écureuil, busard St-Martin, loutre, hibou moyen-duc une multitude de papillons et autres insectes des zones humides.

120 ha
protégés

De nombreuses **espèces florales rares et protégées** (rossolis, orchidées et belles bruyères.)

2024, classement « **réserve naturelle de Bretagne** », reconnaissance de la qualité de sa biodiversité.

Vers un **nouveau site internet**
pour découvrir le pays

En juillet prochain, sortira un nouveau site internet destiné à la découverte du pays de Landerneau Daoulas. Il mettra en valeur les atouts patrimoniaux, culturels et paysagers du pays ainsi que les événements et les professionnels du secteur pour plonger le visiteur dans l'ambiance locale de la destination !

À suivre sur www.tourisme-landerneau-daoulas.fr



Calendrier des animations



MAI

Festival soñj du 13 au 29 (lire page 16)

JUIN

l'Élorn Paddle Cup, dimanche 5 juin au départ de Landerneau. Une randonnée familiale et sportive en paddle sur l'Élorn, à la portée de tous, ayant pour but de rassembler aussi bien initiés que débutants.

Les expos

Afrique, les religions de l'extase, à partir du 3 juin à l'Abbaye de Daoulas. Ouvert tous les jours, de 10h30 à 19h.

Chalcographies contemporaines, Louvre - Réunion des musées nationaux, à partir du 17 juin à la Galerie de Rohan à Landerneau.

Ernest Pignon-Ernest au Fonds Hélène et Édouard Leclerc, à partir du 12 juin. Ouvert tous les jours, de 10h à 19h.

Vues, par hasard, exposition de plein air dédiée au sculpteur Marc Didou, à partir du 18 juin, dans le centre-ville de Landerneau.

JUILLET

Festival Kann al Loar, du 8 au 10 juillet, à Landerneau. Depuis 30 ans, le Festival Kann al Loar met en valeur la culture bretonne. Concerts, fest-noz, fête du port, spectacles de danse, festival des enfants...

Festival la Nuit farouche, samedi 9 juillet au Tréhou. Un festival intimiste porté par le collectif Les Farouches avec une programmation éclectique et du monde.

Camfrout Bike Festival, les 9 et 10 juillet à L'Hôpital-Camfrout.

Un festival unique en son genre ! Rallye vélo, cyclo-rétro, village expo, vélos vintages, rando gravel, ventrigriliss, bal et faux d'artifices.

Au Fil de l'eau, dimanche 10 juillet, au départ de Daoulas. Une randonnée nautique accompagnée au départ de Daoulas et jusqu'à Logonna ou Loperhet. En paddle ou en kayak.

La Place s'anime, du 19 juillet au 5 août à Landerneau. Les rendez-vous immanquables de l'été pour les familles, place du Général de Gaulle et place Saint-Thomas. Spectacles et animations à destination du jeune public du mardi au vendredi.

AOÛT

Festival la Fête du bruit dans Landerneau, du 12 au 14 août. Le rendez-vous estival des musiques actuelle revient sur les rives de l'Élorn, Jardin de la Palud.

Fête des arts et des puces, le 27 août à Landerneau. Le vide-grenier géant qui rassemble une centaine d'exposant ainsi que des expo d'artistes locaux.

SEPTEMBRE

Les Journées européennes du patrimoine les 17 et 18 septembre. Pour la 39^{ème} édition, le thème est le « Patrimoine durable ». L'occasion pour (re)découvrir des lieux emblématiques et parfois privés du territoire.



Et c'est pas fini !

Retrouvez le calendrier complet des sorties et animations du Pays de Landerneau-Daoulas sur le site de l'Office de tourisme :

www.tourisme-landerneau-daoulas.fr

INFOS PRATIQUES TITOUROÛ PLEUSTREK

COMMUNAUTÉ D'AGGLOMERATION DU PAYS DE LANDERNEAU-DAOULAS

- **Siège administratif**
Maison des services publics
59 rue de Brest
29800 Landerneau
Tél. 02 98 21 37 67
accueil@capld.bzh
Ouvert du lundi au vendredi de 8h30 à 12h00 et de 13h30 à 17h30
- **Service environnement**
Zone de Saint-Ernel
29800 Landerneau
Tél. 02 98 21 34 49
environnement@capld.bzh
- **Aqualorn**
Rue de Saint-Ernel
Tél. 02 98 85 18 89
www.aqualorn.fr

DÉCHÈTERIES

- **Déchèterie de Plouédern** :
02 98 85 19 50
- **Déchèterie de Daoulas** :
02 98 25 92 60
En travaux, la déchèterie de Daoulas est fermée jusqu'à cet été. La date de réouverture vous sera communiquée ultérieurement. En attendant, vous pouvez vous rendre à la déchèterie temporaire de Loperhet, zone du Coadic.
Déchèteries ouvertes du lundi au samedi :
hiver (1^{er} nov. au 28 fév.) :
de 9h à 12h et de 14h à 17h30
été (1^{er} mars au 31 oct.) :
de 9h à 12h et de 14h à 19h

DÉCHETS VERTS

Cinq aires de stockage des végétaux sont en libre accès 24h/24. Le dépôt est gratuit. Elles sont situées sur les communes de Pencran, La Forest Landerneau, Hanvec, Loperhet et La Martyre.

CLIC

- **Accueil téléphonique**
Du lundi au vendredi de 9h à 12h et de 13h30 à 17h
Tél. : 02 98 85 99 08
- **Accueil public**
Sur rdv à la Maison des Services Publics de Landerneau ou au Pôle des Services de Daoulas

CONSEILLER NUMÉRIQUE

Permanences les mardis et jeudis, de 13h30 à 17h, à la MSP.
Sur rendez-vous au 02 98 21 37 67

OFFICE DE TOURISME

Place Général de Gaulle
29800 Landerneau
Tél. 02 98 85 13 09
tourisme@capld.bzh
www.tourisme-landerneau-daoulas.fr



@tourismelanderneaudaoulas

CONTACTS UTILES

Eau du Ponant : 02 29 00 78 78
Mission locale : 02 98 21 52 29
Pôle emploi : 39 49
Adil : 02 98 46 37 38
CAF : 3230
CPAM : 3646
Trésor public : 02 98 85 11 61

APPELS D'URGENCE

Médecin : 15
Sapeurs-Pompiers : 18 ou 112
Gendarmerie : 17
Violences sur les enfants : 119, disponible 7j/7, 24h/24.
Violences conjugales : 39 19 écoute et accompagnement (lundi au samedi 9h-19h) et 17 en cas de danger immédiat.

ZOOM SUR UR SELL PIZH WAR

Soñj, la rencontre des arts & du patrimoine

La création artistique va investir huit communes du Pays de Landerneau-Daoulas du 13 au 29 mai prochains. Venez rêver à la première édition de soñj ! Un festival organisé par l'Atelier Culturel et soutenu par la Communauté d'agglomération.

Installations, sculptures, peintures, concerts, performances, déambulations et spectacles dans des lieux de patrimoine ou en pleine nature... ce festival sera le point de rencontre et de dialogue entre les visiteurs, les habitants, les artistes et les lieux emblématiques du pays. Soñj est d'ailleurs un terme breton pour évoquer une idée, la mémoire, le souvenir. Et désigne aussi l'imagination.

Ici, soñj est une invitation pour les artistes à investir un ensemble de sites répartis sur huit communes du Pays de Landerneau-Daoulas : à Landerneau, Saint-Thonan, Plouédern, La Roche Maurice, La Martyre, Hanvec, Logonna et Daoulas.

D'époques et de styles différents, les sites regroupent une diversité de bâtiments, parmi lesquels : un manoir, un ossuaire, des jardins, un ancien site industriel, des églises en ruine, des places, une allée couverte et des tranchées d'entraînement. Ces lieux deviendront toile de fond, lieu de création, point de départ d'un projet artistique imaginé à partir de lui.

Des **parcours en bus** sont organisés par la CAPLD les trois week-ends du festival pour vivre pleinement cette expérience. Embarquez dans le « Soñj tour » !



Accueil pendant le festival

La Grande Briqueterie / Société Linière - Rue des Écossais à Landerneau. Ouvert 7J/7 pendant le festival de 11h à 13h et de 14h à 19h. 02 98 21 61 50 - sonj@atelier-culturel.fr - www.atelier-culturel.fr

Avec Astérismes, Arnaud Pearl, Plume Ribout Martini, Hélène Thomas, Capucine Vever / Quentin Chambry / Louise Hervé & Clovis Mailliet / Jezy Knez (Guillaume Jezy et Jérémy Knez) / Simon Lagouche-Gueguen / Donovan Le Coadou / Géraldine Longueville / Benoît-Marie Moriceau / Flora Moscovici / Guillaume Pellay / Setu, Charlotte Khouri, Manoir Molle, Aurianne Preud'homme / Super Terrain / Compagnie Carabosse / Cirque Inxtremiste / Ollivier-Jory Akoustik.



2 spectacles phares

• Les **13 et 14 mai**, la Compagnie Carabosse enflammera la Garenne à Landerneau avec son spectacle nocturne « *Par les temps qui courent...* ». Une mise en lumière de ce site naturel au cœur de la ville, un voyage autour du feu et du fer, qui promet d'être spectaculaire. **13 et 14 mai** à 22h02, à la base de kayak - durée : 1h30.

• En clôture du festival, le Cirque Inxtremiste présentera « *Damoclès* », un spectacle d'équilibristes où la prise de risque pimente la relation aux spectateurs. **Vendredi 27 Mai** à 19h30 à Plouédern (École Saint-Édern), **samedi 28 Mai** à 19h30 à Daoulas (Place du Vally), **dimanche 29 Mai** à 17h30 à Saint-Thonan (Centre Bourg) - durée 1h.

Des performances artistiques

Mardi 17 mai, Guillaume Pellay renoue avec la tradition des aires de terre battue + concert au domaine de Kerliver, Hanvec à 18h. Accueil : buvette et restauration sur place.

Jeudi 19 et vendredi 20 mai, Géraldine Longueville chante "Fonatin, la fontaine qui chante" : veillées avec chants et dégustation de boisson à l'Abbaye de Daoulas à 19h30 - sur réservation 02 98 25 84 39 ou reservation.daoulas@cdp29.fr.

Samedi 21 mai, le collectif SETU propose une après-midi de performances à la chapelle de Lanvoy à Hanvec, à partir de 16h. Accueil : buvette et restauration sur place.

Samedi 21 mai, Donovan Le Coadou, visite de l'exposition avec l'artiste à la Galerie de Rohan / Landerneau, à 20h30.

Dimanche 22 mai, à 11h, Benoît-Marie Moriceau Bale an Anaon - La balade des morts, performance avec Tanguy Le Cras, Pierre Lucas et Pauline Marx, Enclos paroissial / La Martyre. Accueil : buvette et restauration sur place.

Dimanche 22 mai, Akoustik, Ollivier Jory, Pont-Christ à La Roche-Maurice, à 17h30

Samedi 28 mai, Clovis Mailliet & Louise Hervé vous embarquent pour une performance au départ du Fonds Hélène et Édouard Leclerc pour une destination inconnue... RDV au FHÉL à 15h à Landerneau. Temps de visite + ou - 3h.

Soñj tour, embarquez dans le bus !

Au départ de Landerneau, les samedis 14, 21 et 28 et les dimanches 15, 22 et 29 mai, montez dans le bus et laissez-vous guider !

#soñjtour1 > Le samedi, départ à 14h de la Briqueterie pour le parcours #soñjtour1 : Landerneau (Grande Briqueterie), La Roche-Maurice (Pont-Christ), La Martyre (enclos paroissial), Hanvec (centre de formation - Kerliver)

#soñjtour2 > Le dimanche, départ à 14h de la Galerie de Rohan pour le parcours #soñjtour2 : Landerneau (Galerie de Rohan), Plouédern (Tranchées de Kergoat), Saint-Thonan (Chapelle de Saint-Herbot), Logonna-Daoulas (port de Moulin-Mer et centre nautique).



Durée approximative : 3 heures / Tarif unique : 5 € par personne
Réservations à l'Office de tourisme, 16 place du Général de Gaulle à Landerneau, 02 98 85 13 09

